



2015- 2019
STRATEJİK PLANI



T.C.
URLA KAYMAKAMLIĞI
URLA ÇOK PROGRAMLI ANADOLU LİSESİ
MESLEKİ EĞİTİM MERKEZİ





Çalışmadan, yorulmadan, üretmeden, rahat yaşamak isteyen toplumlar, önce haysiyetlerini, sonra hürriyetlerini ve daha sonrada istiklal ve istikballerini kaybederler”.

Mustafa Kemal ATATÜRK

İSTİKLÂL MARŞI

Korkma, sönmez bu şafaklarda yüzen al sancak;
Sönmeden yurdumun üstünde tüten en son ocak.
O benim milletimin yıldızıdır, parlayacak;
O benimdir, o benim milletimindir ancak.

Çatma, kurban olayım, çehreni ey nazlı hilal!
Kahraman ırkıma bir gül! Ne bu şiddet, bu celâl?
Sana olmaz dökülen kanlarımız sonra helâl...
Hakkıdır, Hakk'a tapan, milletimin istiklâl!

Ben ezelden beridir hür yaşadım, hür yaşarım.
Hangi çılgın bana zincir vuracakmış? Şaşarım!
Kükremiş sel gibiyim, bendimi çiğner, aşarım.
Yırtarım dağları, enginlere sığmam, taşarım.

Garbın âfâkını sarmışsa çelik zırhlı duvar,
Benim iman dolu göğsüm gibi serhaddim var.
Ulusun, korkma! Nasıl böyle bir imanı boğar,
Medeniyet!' dediğin tek dişi kalmış canavar?

Arkadaş! Yurduma alçakları uğratma, sakın.
Siper et gövdeni, dursun bu hayâsızca akın.
Doğacaktır sana va'dettiği günler Hâk'ın...
Kim bilir, belki yarın, belki yarından da yakın.

Bastığın yerleri "toprak!" diyerek geçme, tanı:
Düşün altındaki binlerce kefensiz yatanı.
Sen şehit oğlusun, incitme, yazıktır, atanı:
Verme, dünyaları alsan da, bu cennet vatanı.

Kim bu cennet vatanın uğruna olmaz ki fedâ?
Şühedâ fişkırarak toprağı sıksan, şühedâ!
Cânı, cânânı, bütün varımı alsın da Huda,
Etmesin tek vatanımdan beni dünyada cüdâ.

Ruhumun senden, İlâhi, şudur ancak emeli:
Değmesin mabedimin göğsüne nâmahrem eli.
Bu ezanlar-ki şahadetleri dinin temeli-
Ebedî yurdumun üstünde benim inlemeli.

O zaman vecd ile bin secde eder -varsa- taşım,
Her cerîhamdan, İlâhi, boşanıp kanlı yaşım,
Fıskırır ruh-ı mücerred gibi yerden na'şım;
O zaman yükselerek arşa değer belki başım.

Dalgalan sen de şafaklar gibi ey şanlı hilâl!
Olsun artık dökülen kanlarımın hepsi helâl.
Ebediyen sana yok, ırkıma yok izmihlâl:
Hakkıdır, hür yaşamış, bayrağımın hürriyet;
Hakkıdır, Hakk'a tapan milletimin istiklâl!

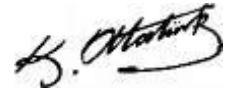
Mehmet Âkif ERSOY

ATATÜRK'ÜN GENÇLİĞE HİTABESİ

Ey Türk gençliği! Birinci vazifen, Türk istiklâlini, Türk cumhuriyetini, ilelebet, muhafaza ve müdafaa etmektir.

Mevcudiyetinin ve istikbalinin yegâne temeli budur. Bu temel, senin, en kıymetli hazinendir. İstikbalde dahi, seni, bu hazineden, mahrum etmek isteyecek, dâhilî ve haricî, bedhahların olacaktır. Bir gün, istiklâl ve cumhuriyeti müdafaa mecburiyetine düşersen, vazifeye atılmak için, içinde bulunacağın vaziyetin imkân ve şeraitini düşünmeyeceksin! Bu imkân ve şerait, çok namüsaît bir mahiyette tezahür edebilir. İstiklâl ve cumhuriyetine kastedecek düşmanlar, bütün dünyada emsali görülmemiş bir galibiyetin mümessili olabilirler. Cebren ve hile ile aziz vatanın, bütün kaleleri zapt edilmiş, bütün tersanelerine girilmiş, bütün orduları dağıtılmış ve memleketin her köşesi bilfiil işgal edilmiş olabilir. Bütün bu şeraitten daha elim ve daha vahim olmak üzere, memleketin dâhilinde, iktidara sahip olanlar gaflet ve dalâlet ve hatta hıyanet içinde bulunabilirler. Hatta bu iktidar sahipleri şahsî menfaatlerini, müstevlilerin siyasî emelleriyle tevhit edebilirler. Millet, fakr u zaruret içinde harap ve bîtap düşmüş olabilir.

Ey Türk istikbalinin evlâdı! İşte, bu ahval ve şerait içinde dahi, vazifen; Türk istiklâl ve cumhuriyetini kurtarmaktır! Muhtaç olduğun kudret, damarlarındaki asil kanda, mevcuttur!





ÖNSÖZ

Eğitim, çağdaş dünyamızda kaçınılmaz en büyük yatırımlardandır. Eğitim bir ekip ve planlama işidir. Hangi kurum olursa olsun; belli bir başarının elde edilmesi sadece yönetici kadrolarla sağlanamaz. Yönetici kadro elindeki bilimsel verilerle, olgularla, yasal mevzuatın gerekliliklerini yerine getirerek paydaşlara yol göstermek durumundadır.

Elbette yöneticilerin görevleri sadece yol göstericilikle sınırlı değildir. Okulu geliştirme kapsamındaki çalışmalar öncelikle gönüllülük esasları çerçevesinde paydaşlar tarafından üstlenilmelidir. Belli bir motivasyonun olmadığı durumlarda yapılan çalışmalar oldukça verimsiz olacaktır. Yöneticiler aynı zamanda paydaşlar arasında dayanışma, yardımlaşma, ortak karar verme süreçlerini geliştiren bir rol de üstlenmek durumundadırlar.

Hizmetlisinden velisine, müdüründen öğretmene, ortak iş yaparak başarıdan zevk alınması paydaşların aralarında kuracakları olumlu ilişkilerle mümkündür. **Okulu geliştirme çabaları eğitim öğretimden kopuk bir etkinlik değil**, aksine onun önünü açan, ona kalite katan bir etkinliktir. Stratejik planlamada okulu geliştirmenin, koordinasyonun, kalitenin ve organizasyonun bir sonucu beklide başlangıcıdır.

En büyük yatırım eğitime yapılan yatırımdır. Ancak bu yatırım planlı ve programlı yapılırsa en büyük katkı sağlanmış olur. Bu nedenle stratejik planlama bu yönüyle çok önemlidir.

Bu planın hazırlanmasında üstün gayretler sarf eden SPE teşekkür ederim

Nurettin AVINCA
Okul Müdürü

İÇİNDEKİLER

KONULAR	SAYFA
GİRİŞ	2-4
ÖNSÖZ	5
BÖLÜM 1	10
STRATEJİK PLANLAMA SÜRECİ	10
STRATEJİK PLANIN AMACI	10
STRATEJİK PLANIN KAPSAMI	11
STRATEJİK PLANLAMA YASAL DAYANAKLARI	11
STRATEJİK PLAN ÜST KURULU	12
STRATEJİK PLANLAMA EKİBİ	12
BÖLÜM 2	13
DURUM ANALİZİ	13
A) TARİHİ GELİŞİM	13
OKULUN TARİHÇESİ VE YAPISI	13
B) MEVZUAT ANALİZİ	14
C) FAALİYET ALANLARI ÜRÜN VE HİZMETLER	17
D) PAYDAŞ ANALİZİ	20
PAYDAŞLARIN BELİRLENMESİ	20
PAYDAŞLARIN DEĞERLENDİRİLMESİ	20
E) KURUM İÇİ ANALİZ	26
OKULUN ÖRGÜT YAPISI	26
OKUL/KURUMUN İNSAN KAYNAKLARI	27
OKUL/KURUMUN TEKNOLOJİK DÜZEYİ	28
OKUL/KURUMUN FİZİKİ ALT YAPISI	28

OKUL/KURUMUN MALİ YAPISI	28
OKUL/KURUMUN İSTATİSTİKİ BİLGİLERİ	28
F) ÇEVRE ANALİZİ ANALİZ	28
PEST	29
G) GZFT (SWOT) ANALİZİ	31
H) TOWS MATRİS	35
BÖLÜM 3	40
GELECEĞE YÖNELİM	40
MİSYONUMUZ	40
VİZYONUMUZ	40
TEMEL DEĞERLERİMİZ	40
TEMA I: EĞİTİM VE ÖĞRETİME ERİŞİMİN ARTIRILMASI	41
STRATEJİK AMAÇ 1	41
STRATEJİK HEDEF 1.1	41
PERFORMANS GÖSTERGELERİ 1.1	41
TEMA II: EĞİTİM VE ÖĞRETİMDE KALİTENİN ARTTIRILMASI	45
STRATEJİK AMAÇ 2	45
STRATEJİK HEDEF 2.1	45
PERFORMANS GÖSTERGELERİ 2.1	45
STRATEJİK HEDEF 2.2	53
PERFORMANS GÖSTERGELERİ 2.2	53
STRATEJİK HEDEF 2.3	55
PERFORMANS GÖSTERGELERİ 2.3	55
TEMA III: KURUMSAL KAPASİTENİN GELİŞTİRİLMESİ	57
STRATEJİK AMAÇ 3	57
STRATEJİK HEDEF 3.1	57

PERFORMANS GÖSTERGELERİ 3.1	57
STRATEJİK HEDEF 3.2	59
PERFORMANS GÖSTERGELERİ 3.2	59
STRATEJİK HEDEF 3.3	62
PERFORMANS GÖSTERGELERİ 3.3	62
BÖLÜM 4	65
MALİYETLENDİRME/BÜTÇELEME	65
MALİYET TABLOSU	65
KAYNAK TABLOSU	66
BÖLÜM 5	67
İZLEME VE DEĞERLENDİRME	67

İLİ: İZMİR		İLÇESİ: URLA		
OKULUN ADI: Urla Çok Programlı Anadolu Lisesi ve Mesleki Eğitim Merkezi Müdürlüğü				
OKULA İLİŞKİN GENEL BİLGİLER		PERSONEL İLE İLGİLİ BİLGİLER		
Okul Adresi: Hacı İsa Mah. 75.Yıl Cumhuriyet Cad. No125 35430 Urla İzmir		KURUMDA ÇALIŞAN PERSONEL SAYISI	Sayıları	
			Erkek	Kadın
Okul Telefonu	2327541692	Yönetici	7	1
Faks	2327541283	Sınıf öğretmeni	-	-
Elektronik Posta Adresi	216146@meb.k12.tr	Branş Öğretmeni	28	26
Web sayfa adresi	urlacpal.meb.k12.tr	Rehber Öğretmen	-	2
Öğretim Şekli	Normal	Memur	1	-
	(X)			
Okulun Hizmete Giriş Tarihi	03.10.1989	Yardımcı Personel	2	-
Kurum Kodu	216141	Toplam	38	29
OKUL VE BİNA DONANIM BİLGİLERİ				
Toplam Derslik Sayısı	16	Kütüphane	Var (X)	Yok ()
Kullanılan Derslik Sayısı	16	Çok Amaçlı Salon	Var ()	Yok (X)
İdari Oda Sayısı	7	Çok Amaçlı Saha	Var (X)	Yok ()
Fen Laboratuvarı Sayısı	1			
Bilgisayar Lab. Sayısı	1	Lojman	11	
Atölye	11	Pansiyon	1	
Yemekhane	1			

BİRİNCİ BÖLÜM

STRATEJİK PLANLAMA SÜRECİ

Stratejik Planlama Süreci

Okulumuzun 2015-2019 yıllarını kapsayacak ikinci stratejik planı hazırlık çalışmaları 2013/26 Sayılı Stratejik Planlama Genelgesi ve Eki Hazırlık Programı ile Kalkınma Bakanlığı'nın Stratejik Planlama Kılavuzuna uygun olarak başlatılmış ve yürütülmüştür.

Dayanak olarak alınan üst politika belgeleri, stratejik planlamaya başlama, planlama aşamaları ve planın yasal çerçevesini belirlemiştir. Yasal dayanak belgelerimiz;

- ✓ 5018 sayılı Kamu Mali Yönetimi ve Kontrol Kanunu
- ✓ Stratejik Planlamaya İlişkin Usul ve Esaslar Hakkında Yönetmelik
- ✓ 2013/26 Sayılı Stratejik Planlama Genelgesi
- ✓ MEB 2015-2019 Stratejik Plan Hazırlık Programı

Okulumuzun Stratejik Plan Üst Kurulu, Stratejik Planlamaya İlişkin Usul ve Esaslar Hakkındaki Yönetmelik doğrultusunda kurulmuştur. Bu çerçevede Üst Kurulumuz; Okul Müdürümüz Başkanlığında, Planlamadan sorumlu olmayan bir Müdür BaşYardımcısı, Okul Aile Birliği Başkanımız, bir okul aile birliği yönetim kurulu üyesi ve bir öğretmenimizden oluşturularak kurulmuştur. Stratejik Planlama Üst Kurulu stratejik planlama çalışmalarının her aşamamızda destekleri ile katkı sunmuştur.

Stratejik Plan Hazırlama Ekibimiz bir Müdür Yardımcısı, bir rehber öğretmen, 4 öğretmeninden, 2 veli ve 1 okul meclis başkanından oluşmuştur. Ekibimizin gönüllük esasına göre daha önce stratejik plan çalışmasında bulunmuş öğretmenlerimizden oluşturulmasına özen gösterilmiştir. Daha sonra müdür yardımcımız İl MEM' nün Stratejik Plan Hazırlama konulu seminerine katılmıştır.

Ekip, stratejik plan çalışmalarında çalışmanın özelliklerine göre zaman zaman bireylere ayrılmış, zaman zaman da birlikte çalışmıştır. Üst kurulu zaman zaman bilgi verilmiş ve çalışmalara üst kurulun verdiği rehberlik doğrultusunda devam edilmiştir.

2015-2019 Stratejik Planı hazırlanırken katılımcı bir anlayış benimsenmiştir. Bu anlayışla birlikte öğrenci, öğretmen, personel ve velilerimizin yapılan anketler ile görüşleri alınmış, kurumumuzun bir durum fotoğrafı çekilmiştir.

Stratejik Planın Amacı

Bu stratejik plan dokümanı, okulumuzun güçlü ve zayıf yönleri ile dış çevredeki fırsat ve tehditler göz önünde bulundurularak, eğitim alanında ortaya konan kalite standartlarına ulaşmak üzere yeni stratejiler geliştirmeyi ve bu stratejileri temel alan etkinlik ve hedeflerin belirlenmesini amaçlamaktadır.

Stratejik Planın Kapsamı

Bu stratejik plan dokümanı Urla Çok Programlı Anadolu Lisesi ve Mesleki Eğitim Merkezi Müdürlüğü 2015–2019 yıllarına dönük stratejik amaçlarını, hedeflerini ve performans göstergelerini kapsamaktadır.

Stratejik Planlama Yasal Dayanakları

Urla Çok Programlı Anadolu Lisesi ve Mesleki Eğitim Merkezi Müdürlüğü stratejik planlamada esas aldığımız ilgili mevzuat kısaca aşağıda belirtilmiştir.

- 5018 Sayılı Kamu Mali Yönetimi ve Kontrol Kanunu
- MEB Strateji Geliştirme Başkanlığı “Stratejik Planlama” Konulu Genelgesi
- [MEB 2015-2019 Stratejik Planı Genelgesi \(Genelge No : 2013 / 26 \)](#)
- [İlçe Milli Eğitim Müdürlükleri ile okul ve kurumlarda Stratejik Plan yapılması hakkında Genelge \(Genelge No:2010/14\)](#)
- [Stratejik Planlama \(Genelge No: 2010 / 33 \)](#)
- MEB Strateji Geliştirme Başkanlığı’nın “Çalışmaların Birleştirilmesi ve Ar-Ge Birimi Kurulması” Konulu Genelgesi
- MEB Taşra Teşkilatı TKY Uygulama Projesi
- MEB TKY Uygulamaları Ödül Yönergesi
- Strateji Geliştirme Birimlerinin Çalışma Usul ve Esasları İle Hakkında Yönetmelik
- Toplam Kalite Yönetimi Uygulama Yönergesi

ÜST POLİTİKA BELGELERİ

Planlamaya esas dayanak olarak alınan **üst politika belgeleri şunlardır:**

- ✓ 5018 sayılı Kamu Mali Yönetimi ve Kontrol Kanunu
- ✓ 10. Kalkınma Planı
- ✓ 2014 Yılı Hükümet Programı
- ✓ 2014-2016 Orta Vadeli Program
- ✓ AB Katılım öncesi 2013-2015 Ekonomik Programı
- ✓ MEB 2015-2019 Stratejik Plan Hazırlık Programı
- ✓ 2014-2023 İzmir Bölge Planı
- ✓ Stratejik Planlamaya İlişkin Usul ve Esaslar Hakkında Yönetmelik
- ✓ Milli Eğitim ile ilgili Mevzuat
- ✓ Milli Eğitim Strateji Belgesi
- ✓ Bakanlık faaliyet alanı ile ilgili ulusal, bölgesel ve sektörel plan ve programlar
- ✓ Milli Eğitim Şura Kararları
- ✓ TÜBİTAK Vizyon 2023 Eğitim ve İnsan Kaynakları Raporları

Stratejik Plan Üst Kurulu

SIRA NO	ADI SOYADI	GÖREVİ
1	Nurettin AVINCA	OKUL MÜDÜRÜ
2	Habibe ATKAYA	MÜDÜR BAŞ YARDIMCISI
3	Mehmet AKÇOK	ÖĞRETMEN
4	Ayşe ACAROĞLU	OKUL AİLE BİRLİĞİ BAŞKANI
5	Hüseyin DİKMEN	OKUL AİLE BİRLİĞİ YÖNETİM KURULU ÜYESİ

Stratejik Planlama Ekibi

SIRA NO	ADI SOYADI	GÖREVİ
1	Serkan ERGELEN	MÜDÜR YARDIMCISI
2	Ceren AKBAŞ	P.D. ve REHBER ÖĞRETMEN
3	Egemen TEKİN	ÖĞRETMEN
4	İbrahim AKGÜL	ÖĞRETMEN
5	Hüseyin Nuri KÜNDÜR	ÖĞRETMEN
6	Çiğdem KARAHAN	ÖĞRETMEN
7	Şensel EKŞİOĞLU	GÖNÜLLÜ VELİ
8	Kevser ALAK	GÖNÜLLÜ VELİ
9	İlkem TURAN	Okul Meclis Başkanı

Stratejik Plan Modeli

Okulumuz stratejik planın hazırlanmasında tüm tarafların görüş ve önerileri ile eğitim önceliklerinin plana yansıtılabilmesi için geniş katılım sağlayacak bir model benimsenmiştir.

Okulumuz Stratejik Plan'ı temel yapısı, Bakanlığımız/İlimiz ve İlçemiz Stratejik Planlama Üst Kurulu tarafından kabul edilen İlimiz Vizyonu doğrultusunda eğitimin üç ana bölümü (erişim, kalite, kapasite), üç tema, üç amaç ve dokuz hedef ile paydaşların görüş ve önerilerini baz alır nitelikte oluşturulmuştur.

İKİNCİ BÖLÜM

DURUM ANALİZİ

Tarihi Gelişim

Okulumuzun temeli 21 Kasım 1985 tarihinde dönemin Cumhurbaşkanı Kenan Evren tarafından atılmış ve 3 Ekim 1989 tarihinde yine dönemin Cumhurbaşkanı Kenan Evren tarafından eğitim öğretime açılmıştır.

1989 -1990 yılında Elektrik bölümü 60 öğrencisiyle Urla Endüstri Meslek Lisesi adıyla eğitim öğretime başlamıştır

1990 -1991 Eğitim Öğretim yılında Elektronik ve Tesviye bölümleri açılmıştır.

1990 yılında Okulumuz İşletmeler Dairesi Başkanlığınca Döner Sermayeli okullar kapsamına alınmıştır. 2013 yılında Döner sermaye işletmesi kapatılmıştır.

1992 -1993 Eğitim Öğretim yılında 200 öğrenci kapasiteli Pansiyon binası hizmete girmiştir.

1994 -1995 Eğitim Öğretim yılında Ticaret Meslek Lisesi Muhasebe Bölümü Kız Meslek Lisesi Hazır Giyim bölümlerinin açılmasıyla okulumuzun adı değişerek Çok Programlı Lise olmuştur.

1995 -1996 Eğitim Öğretim yılından itibaren Çıraklık Eğitim Merkezi okulumuz bünyesinde açılarak faaliyete başlamıştır.

1997 -1998 Eğitim Öğretim yılında Teknik Lise Elektrik ve Elektronik bölümleri öğrenci kaydına başlamıştır. Yine aynı yıl Anadolu Teknik Lisesi Bilgisayar Bölümü sınavla öğrenci alarak hizmete girmiştir.

2013-2014 yılı II. Dönem itibariyle Okulumuz 79 öğrenci Mesleki Eğitim Merkezi, 6 öğrenci Mesleki Açık Öğretim Lisesi olmak üzere toplam 735 öğrenci, 8 İdareci, 62 öğretmen, 1 Ücretli Öğretmen, 2 görevlendirme öğretmen, 2 Teknik Hizmetler ve 2 Yardımcı Hizmetler sınıfı personeli ile Eğitim Öğretime devam etmektedir.

2013-2014 eğitim öğretim yılında;

1- Çok Programlı Lise Bünyesinde:

- Elektrik-Elektronik Teknolojisi Alanı
- Makine Teknolojisi Alanı
- Metal Teknolojisi Alanı
- Giyim Üretim Teknolojisi Alanı
- Muhasebe Finansman Alanı

2- Teknik Lise Bünyesinde:

- Elektrik-Elektronik Teknolojisi Alanı

3-Anadolu Teknik Lisesi bünyesinde:

- Bilişim Teknolojileri Alanı ile hizmet vermeye devam etmektedir.

Geçmiş Yıllarda Görev Yapan Okul Müdürleri

Sıra	Adı – Soyadı	Görev Yılları
1	Mustafa YILDIRIM	1989-1995
2	Ahmet ARSLAN	1995-2001
3	Rıza YALÇINER	2002-2007
4	Ayhan ACAR	2007-2009
5	Ekrem BAYSAL	2009-2010
5	Nurettin AVINCA	2010-

Yasal Yükümlülükler (Mevzuat Analizi)

Urla Çok Programlı Anadolu Lisesi ve Mesleki Eğitim Merkezi Müdürlüğü temel faaliyet alanlarına ve misyonuna götüreceği ilgili mevzuat kısaca aşağıda belirtilmiştir.

- “İlçis Projesi” Konulu Genelge
- 1702 Sayılı İlk ve Orta Tedrisat Muallimlerinin Terfi ve Tecziyeleri Hakkında Kanun
- 2942 Sayılı Kamulaştırma Kanunu
- 3308 Sayılı Mesleki Eğitim Kanunu
- 4483 Sayılı Memurlar ve Diğer Kamu Görevlilerinin Yargılanması Hakkında Kanun
- 4734 Sayılı Kamu İhale Kanunu
- 4735 Sayılı Kamu İhale Sözleşmeleri Kanunu
- 4842 Sayılı Gelir ve Kurumlar Vergisi Kanunlarında Değişiklik Hakkındaki Kanun
- 4857 Sayılı İş Kanunu
- 4982 Sayılı Bilgi Edinme Hakkı Kanunu
- 5018 Sayılı Kamu Mali Yönetimi ve Kontrol Kanunu
- 5442 İl İdaresi Kanunu
- 5510 Sayılı Sosyal Sigortalar ve Genel Sağlık Sigortası Kanunu
- 5580 Sayılı Özel Eğitim Kurumları Kanunu
- 6518 Sayılı Kanun
- 657 Sayılı DMK
- 7126 Sayılı Sivil Savunma Kanunu
- Aday Memurların Yetiştirilmelerine Dair Genel Yönetmelik

- Ayniyat Talimatnamesi
- Binaların Yangından Korunması Hakkında Yönetmelik
- Hükümetimiz ile Dünya Bankası Arasında İmzalanan “ Orta Öğretim Projesi İkraz Anlaşması”
- İçişleri Bakanlığı Emniyet Genel Müdürlüğü “Hizmet Damgalı Pasaportlar” Konulu Genelgesi
- İlköğretim ve Ortaöğretim Kurumlarında Parasız Yatılılık, Burs ve Sosyal Yardımlar Yönetmeliği
- İlköğretim ve Ortaöğretimde Parasız Yatılı Veya Burslu Öğrenci Okutma ve Bunlara Yapılacak Sosyal Yardımlara İlişkin Kanun
- Kamu Konutları Yönetmeliği
- MEB Demokrasi Eğitimi ve Okul Meclisleri Yönergesi
- MEB Denklik Yönetmeliği
- MEB Dış İlişkiler Genel Md. “ Avrupa Birliği Eğitim Gençlik Programları” Konulu Genelgesi
- MEB Eğitim Araçları Donatım Daire Bşk. Genelgesi
- MEB İl ve İlçe Milli Eğitim Müdürlükleri Yönetmeliği
- MEB İle Sağlık Bakanlığı Arasında İmzalanan “Okul Sağlığı Hizmetleri İşbirliği Protokolü”
- MEB İlköğretim ve Orta Öğretim Kurumları Sosyal Etkinlikler Yönetmeliği
- MEB İnsan Kaynakları Genel Müdürlüğü İntibak Bülteni
- MEB Merkezî Sistem Sınav Uygulama Yönergesi
- MEB Mesleki Açık Öğretim Lisesi Yönetmeliği
- MEB Okul ve Kurumların Yönetici ve Öğretmenlerin Norm Kadrolarına İlişkin Yönetmelik
- MEB Okul-Aile Birliği Yönetmeliği
- MEB Öğretmenleri Atama ve Yer Değiştirme Yönetmeliği
- MEB Özel Öğretim Kurumları Yönetmeliği
- MEB Özel, Özel Eğitim ve Rehabilitasyon Merkezleri Yönetmeliği
- MEB Personel Genel Md. Çalışma Takvimi
- MEB Sağlık İşleri Dairesi Bşk. Yazısı
- MEB Strateji Geliştirme Başkanlığı “Stratejik Planlama” Konulu Genelgesi
- MEB Strateji Geliştirme Başkanlığı’nın “Çalışmaların Birleştirilmesi ve Ar-Ge Birimi Kurulması” Konulu Genelgesi
- MEB Taşımali İlköğretim Yönetmeliği
- MEB Taşra Teşkilatı TKY Uygulama Projesi
- MEB Temel Eğitim Genel Müdürlüğü’nün Yazıları
- MEB TKY Uygulamaları Ödül Yönergesi
- MEB TTK’nin 119 ve 133 Sayılı Kararları
- MEB’e Bağlı Öğretmen Evleri, Öğretmen Evi ve Akşam Sanat Okulları, Öğretmen Lokalleri ve Sosyal Tesisler Yönergesi

- MEB'e Bağlı Örgün ve Yaygın Eğitim Kurumlarında Bilgisayar Laboratuvarlarının Kurulması ve İşletilmesi İle Bilgisayar ve Bilgisayar Koordinatör Öğretmenlerinin Görevleri Hakkındaki Yönerge
- Merkezi Yönetim Bütçe Kanunu
- Millî Eğitim Bakanlığı Okul Öncesi Eğitim ve İlköğretim Kurumları Yönetmeliği
- Millî Eğitim Bakanlığı Rehberlik ve Denetim Başkanlığı İle Maarif Müfettişleri Başkanlıkları Yönetmeliği
- Millî Eğitim Bakanlığına Bağlı Okul Pansiyonları Yönetmeliği
- Onarım Ve Tadilat Teklifleri İle Harcamalarda
- Ortaöğretim Kurumları Yönetmeliği
- Öğrenci Eğitim Kampları Lider Yetiştirme Kursu Seminer Yönergesi
- Özel Eğitim Hakkında Kanun Hükmünde Kararname
- Özel Eğitim Hizmetleri Yönetmeliği
- Özel Eğitim Rehberlik ve Danışma Hizmetleri Genel Müdürlüğünün Yazısı
- Özel Öğrenci Yurtları Yönetmeliği
- Resmî Yazışmalarda Uygulanacak Esas ve Usuller Hakkında Yönetmelik
- Sorumlulukları İle Belge ve Değerlendirmelere
- Strateji Geliştirme Birimlerinin Çalışma Usul ve Esasları İle Hakkında Yönetmelik
- Taşınır Mal Yönetmeliği Genel Tebliği 1-2-3
- Toplam Kalite Yönetimi Uygulama Yönergesi
- Ulusal ve Resmî Bayramlar ile Mahalli Kurtuluş Günleri, Atatürk Günleri ve Tarihi Günlerde Yapılacak Tören ve Kutlamalar Yönetmeliği
- Milli Eğitim Bakanlığı Okul Öncesi Eğitim ve İlköğretim Kurumları Yönetmeliği 26.07.2014 Tarihli Resmi Gazete

Faaliyet Alanları, Ürün/Hizmetler**Faaliyet Alanları, Ürün/Hizmetler**

FAALİYET ALANI 1: Eğitim ve Öğretim		
Ürün / Hizmet	Görev / Faaliyet / Çalışma	Açıklama
Teorik Eğitim	Orta Öğretim Kurumları Yönetmeliğine göre ve haftalık ders çizelgelerinde belirtilen teorik dersleri öğrencilerin almalarını sağlamak	Öğrencilerin genel yetenekleri için teorik olarak donanmalarını sağlamak
Uygulamalı Eğitim	Orta Öğretim Kurumları Yönetmeliğine göre uygulamalı dersleri öğrencilerin okul atölyelerinde almalarını sağlamak	Öğrencilerin mesleki bilgi ve becerileri için donanmalarını sağlamak
Beceri Eğitimi veya Staj	Orta Öğretim Kurumları Yönetmeliği, haftalık ders çizelgeleri ve 3308 sayılı yasa çerçevesinde öğrencilerin staj ve işletmelerde beceri eğitimini alarak tamamlamalarını sağlamak.	Öğrencilerin mesleki bilgi ve becerilerini arttırmak, çalışma iş ve koşullarını tanımalarının sağlanmasını sağlamak
Mesleki Rehberlik / Tanıtım - Yönlendirme Çalışmaları	Öğrencilere ilgi ve yeteneklerine göre yönelecekleri meslekler ile ilgili eğitimler vermek	Öğrencilerin gelecekte mutlu olarak yaşayacakları ve sevecekleri meslekleri yapmalarını sağlamak
Yükseköğretime hazırlık	Meslek edindirmenin yanı sıra yükseköğretime de öğrencileri hazırlamak	Yükseköğretime devam edecek öğrencileri bu eğitime hazırlamak

FAALİYET ALANI 2: Sosyal-Kültürel ve Sportif Faaliyetler

Ürün / Hizmet	Görev / Faaliyet / Çalışma	Açıklama
Sosyal Kültürel ve Sportif Faaliyetler	2.1.Anma ve Kutlama Programları	Sosyal Kültürel faaliyetlerle öğrencilerimize kendine güven başkalarına yararlı olma kendini geliştirme olanağı tanınır.
	2.2.Seminer ve Konferanslar	
	2.3.Geziler	
	2.4.Tiyatro ve Piyesler	
	2.5.Halkoyunları Gösterileri	
	2.6.Şiir Dinletileri	
	2.7.Bilgi Yarışmaları ve Diğer Yarışmalar	
	2.8.Spor Müsabakaları (Voleybol, hentbol, satranç)	

FAALİYET ALANI 3: Araştırma-Geliştirme(AR-GE)

Ürün / Hizmet	Görev / Faaliyet / Çalışma	Açıklama
TKY ve Planlı Okul Gelişimi Çalışmaları	Okulumuzun gelişimini düzenli olarak takip edilmesi ve tüm çalışanların süreçlere katılımı için OGYE ve TKY işlemlerini yapmak	Kurumumuzun gelişim süreçlerine tüm çalışanların katılımını sağlayarak
AB ve Diğer Projeleri (LdV, İZKA...)	Avrupa Birliği ve diğer kaynaklı projeler hazırlamak	Projelere katılarak farklı kültürlerin buluşmasına yardımcı olmak
Mezunların İzlenmesi Çalışmaları (e-Mezun Projesi)	Mezunlarımızı izleyerek iş bulma durumlarını takip etmek	Mezunlarımızın iş bulma durumlarını takip ederek bu konuda okulumuzun kabiliyetlerinin gelişimine katkı sağlamak.

FAALİYET ALANI 4: Yaygın Eğitim(Yaşam boyu Öğrenme)

Ürün / Hizmet	Görev / Faaliyet / Çalışma	Açıklama
Çıralık/Kalfalık /Ustalık/Usta Öğreticilik Eğimi	Sanayide çalışan çıralık öğrencilerin çıralık eğitime alınması	Örgün eğitim dışına çıkmış ve hem çalışarak hem okuyarak ve çalıştığı işi belgelemek isteyen vatandaşlarımızı bu konuda yardımcı olmak.
	Kalfalık belgesi olanların eğitimlerine devam etmelerini sağlayarak, ustalık belgesi sahibi olmalarını sağlamak.	
	Ustalık belgesi olanların eğitimlerine devam etmelerini sağlayarak, Usta Öğretici belgesi sahibi olmalarını sağlamak.	
Denklik İşlemleri	Sanayide çalışan ustaların mevzuata göre denkliklerini yaparak Kalfalık/Ustalık belgelerini almalarını sağlamak	
Mesleki Açık öğretim iş ve İşlemleri	-Yeni kayıt / Kayıt Yenileme İşlemleri -Kitap Dağıtımı -Diploma İşlemleri	Örgün eğitim dışında kalan ve eğitimine devam etmek isteyen vatandaşlarımıza yardımcı olmak

FAALİYET ALANI 5: Rehberlik

Ürün / Hizmet	Görev / Faaliyet / Çalışma	Açıklama
Öğrencilere kişisel Rehberlik yapmak	Okulumuz rehber öğretmenleri ve sınıf öğretmenleri vasıtasıyla öğrencilere kişisel rehberlik ve danışmanlık hizmeti vermek	Öğrenciler kişisel rehberlik ederek psikolojik danışmanlık yapılması
Öğrencilerin zararlı alışkanlıklardan korunması	Öğrencilere zararlı alışkanlıklardan korunmak için rehberlik etmek	Öğrencilerin zararlı alışkanlıklardan (alkol, sigara, uyuşturucu vb..) korunması için seminerler bilgilendirmeler yapılması

Mesleki Tanıtım ve Yönlendirme	Öğrencilere seçecekleri meslekleri tanıtmak	Öğrencilerin gelecekte mutlu olarak yaşayacakları ve sevecekleri meslekleri yapmalarını sağlamak
FAALİYET ALANI 6:YÖNETİM İŞLERİ		
Ürün / Hizmet	Görev / Faaliyet / Çalışma	Açıklama
Öğrenci İşleri Hizmeti	Kayıt / Nakil İşleri	Öğrencilerin iş ve işlemlerini takip etmek
	Devam – Devamsızlık	
	Belge(kalfalık,Ustalık,Usta Öğreticilik) Düzenlemek	
	Diploma Düzenlemek	
Öğretmen ve diğer hizmet sınıflarındaki personelin özlük İşleri Hizmeti	Derece Terfi	Çalışanlarımızın iş ve işlemlerini takip etmek
	Hizmet İçi Eğitim	
	Özlük Hakları	
	Ücretlerini Tahakkuk Ettirmek	
Denetim	SGK İşlemleri	Kurumumuzun gelişimi için tüm personelin görüşlerini almak ve aksaklıkların önüne geçmek
	Öğretmen ve personelin görevleriyle ilgili işleri denetlemek	

Paydaş Analizi

Paydaş Listesi (EKTEDİR)

Paydaş listemiz kamu tüzel kişileri, veliler, okul personeli ve sivil toplum kuruluşlarından oluşmaktadır.

Paydaş Önceliklendirme Matrisi (EKTEDİR)

Paydaş Önceliklendirme Matrisi iç ve dış paydaşların önceliklendirme derecesine göre listelenmiştir.

Paydaş Önem / Etki Matrisi (EKTEDİR)

Paydaş önem / etki matrisi paydaşların okula etkisi ve taleplere verilen önem doğrultusunda değerlendirilerek oluşturulmuştur.

Yararlanıcı Ürün/Hizmet Matrisi (EKTEDİR)

Paydaş listesinin rehberlik ve sosyal hizmetler, eğitim programı, projeler ve yatırım kriterleri esas alınarak oluşturulmuştur.

İÇ PAYDAŞLARLA İLETİŞİM VE İŞBİRLİĞİ ÇALIŞMALARI

İç paydaşlarımızın planın oluşumuna, uygulanmasına ve gelişimine önemli katkılar sağlayacakları gerçeğinden yola çıkarak, iç paydaşlarımızın, Urla Çok Programlı Anadolu Lisesi ve Mesleki Eğitim Merkezi'nden beklentilerini ve isteklerini belirlemek amacıyla iç paydaşlarla toplantılar yaparak anketler uygulanmıştır. Uygulanan anketlerin analizleri sonucunda okulumuzun GZFT Analizi çalışmaları yapılmıştır

İç Paydaşların Okulumuz Hakkındaki Görüşleri

Kurumun Olumlu Yönleri

ÖĞRENCİLER İLE İLGİLİ ÖZDEĞERLENDİRME SONUÇLARI

Okul-kurum hizmetlerine ulaşma, iletişim, güvenilirlik, rehberlik ve yönlendirme hizmetleri, güvenlik, kararlara katılım, öğrenci işleri, ders programları, öğrenme-öğretme yöntemleri, sınıf ortamı, okulun fiziki ortamı, atölye eğitimi, işletmelerdeki eğitim, rehberlik ve danışmanlık, belirli gün ve hafta kutlamaları, değerlendirme-ödül-takdir-teşekkür, olumlu davranış kazanma, işe ilişkin tavır-tutum-davranış kazanma konuları ilgili değerlendirme sonuçlarının 3,40'ın üzerinde olduğu ve bu konuların okulumuzun güçlü yönleri olduğu görülmüştür.

VELİLER İLE İLGİLİ ÖZDEĞERLENDİRME SONUÇLARI

Okul-kurum hizmetlerine ulaşma, iletişim, dilek-öneri ve şikayetler, güvenilirlik, rehberlik ve yönlendirme, öğrenci işleri, ders programları, sınıf ortamı, okulun fiziki ortamı, atölye eğitimi, işletmelerdeki eğitim, rehberlik ve danışmanlık konuları ile ilgili değerlendirme sonuçlarının 3,40'ın üzerinde olduğu ve bu konuların okulumuzun güçlü yönleri olduğu görülmüştür.

İŞLETMELER İLE İLGİLİ ÖZDEĞERLENDİRME SONUÇLARI

İletişim, iş birliği, dilek-öneri ve şikayetler, güvenilirlik, kararlara katılım, okulda uygulanan programların niteliği ve yeterliliği, program geliştirme, eğiticilerin yeterliliği, eğitim araç-gereçlerinin ve okul ile atölye donanımının yeterliliği ,işletmede staj gören öğrencilerin işe ilişkin tavır-tutum-davranışları, işletmede staj gören öğrencilerin ekip çalışmalarına yatkınlığı, işletmede staj gören öğrencilerin bilgi ve iletişim teknolojilerine yatkınlığı, işletmede staj gören öğrencilerin bilgi ve beceri düzeyi konuları ile ilgili değerlendirme sonuçlarının 3,40'ın üzerinde olduğu ve bu konuların okulumuzun güçlü yönleri olduğu görülmüştür. Bu alanda 3,40'ın altında sonuç çıkmamıştır.

ÇALIŞANLAR İLE İLGİLİ ÖZDEĞERLENDİRME SONUÇLARI

İletişim, okulun işletme seçimi konuları ile ilgili değerlendirme sonuçlarının 3,40'ın üzerinde olduğu ve bu konuların okulumuzun güçlü yönleri olduğu görülmüştür.

Kurumun Geliştirilmesi Gereken Yönleri

ÖĞRENCİLER İLE İLGİLİ ÖZDEĞERLENDİRME SONUÇLARI

Dilek-öneri ve şikayetler, ders araç ve gereçleri, ders arası(tenefüs),kantin-yemekhane-yatakhane, sosyal-kültürel-bilimsel-sportif faaliyetler, öğrenci kulüpleri konuları ile ilgili değerlendirme sonuçlarının 3,40'ın altında olduğu ve bu konuların okulumuzun zayıf yönleri olduğu görülmüştür.

VELİLER İLE İLGİLİ ÖZDEĞERLENDİRME SONUÇLARI

Güvenlik, kararlara katılım, ders araç-gereçleri ve donatım, ders arası (teneffüs) konuları ile ilgili değerlendirme sonuçlarının 3,40'ın altında olduğu ve bu konuların okulumuzun zayıf yönleri olduğu görülmüştür.

ÇALIŞANLAR İLE İLGİLİ ÖZDEĞERLENDİRME SONUÇLARI

Kariyer geliştirme, yetkilendirme, fırsat eşitliği, kararlara katılım, yönetimden memnuniyet, takdir-tanıma sistemi, performans değerlendirme sistemi, okulun vizyon-misyon ve değerlerine ilişkin algılamalar, destek, okulda bulunan araç-gereçler, okul ortamı, atölye ortamı ve donanımı, çalışanlara okul tarafından sağlanması gereken hizmetler konuları ile ilgili değerlendirme sonuçlarının 3,40'ın altında olduğu ve bu konuların okulumuzun zayıf yönleri olduğu görülmüştür.

Kurumdan Beklentiler

1. Ekonomideki gelişmelere ayak uyduran ve piyasanın ihtiyaç duyduğu nitelikli iş gücünü karşılayan donanımlı ara eleman yetiştirmek ve beceri kazandırmak için uygulamalı mesleki teknik eğitimi ve özel muhtelif kursları geliştirip yaygınlaştırmak.
2. Müdürlüğümüz bünyesinde tüm personelin moral, motivasyon ve bilgi birikimini arttırmak, aynı zamanda bilgi, birikim ve tecrübelerinden etkin bir şekilde yararlanmak için personelimizle ilgili tüm iş ve işlemleri yerinde ve zamanında yürütmek.
3. Çağın gereği eğitim modellerine göre gelişen müfredatın gerektirdiği eğitim öğretim ortamlarının donanım ve yatırım alt yapılarını nitelikli ve verimli bir şekilde karşılamak.

Personelin Değerlendirmesi ve Beklentileri

Kurumumuzda her eğitim öğretim yılı başında OGYE oluşturulmakta ve TKY temsilcisi belirlenmektedir. Kurulan bu OGYE ekibi tarafından tüm personelimize her eğitim öğretim yılında MEB TKY Özdeğerlendirme modeli çalışmalarıyla anketler uygulanmaktadır. Ortaya çıkan veriler OGYE ekibi tarafından raporlaştırılmaktadır. Ortaya çıkan veriler öğretmenler kurulunda paylaşmakta ve sonuçların iyileştirilmesine yönelik gönüllü çalışma ekipleri oluşturularak iyileştirme ve geliştirme çalışmaları planlanmakta ve uygulanmaktadır.

Yürütülen faaliyetler düzenli olarak izleme ve değerlendirmelerle kontrol edilmekte sonuçları yeni yapılan öz değerlendirme anketleri ile karşılaştırılmaktadır. Yapılan tüm çalışmalar arşivlenmektedir.

Dış Paydaşların Okulumuz Hakkındaki Görüşleri

Okulun kurumsal kimliği hakkında ankete katılanların % 72'si **olumlu**, % 7'si ise **olumsuz** görüş belirtmiştir.

Okulun birimlerini değerlendirmeye yönelik yapılan ankete katılanların % 47'sinin **okul müdüründen çok memnun** olduğu,% 8'inin ise memnun olmadığı görülmüştür.

Ankete katılanların % 68'inin **müdür yardımcılarında çok memnun** olduğu,% 4'ünün ise memnun olmadığı görülmüştür.

Ankete katılanların % 73'ünün **öğretmenlerden çok memnun** olduğu,% 2'sinin ise memnun olmadığı görülmüştür.

Ankete katılanların % 64'ünün **rehber ve danışman öğretmenlerden çok memnun** olduğu,% 2'sinin ise memnun olmadığı görülmüştür.

Ankete katılanların % 36'sının **memur ve sekreterlerden memnun** olduğu,% 10'unun ise memnun olmadığı görülmüştür.

Ankete katılanların % 43'ünün **okulun diğer çalışanlarından memnun** olduğu, % 2'sinin ise memnun olmadığı görülmüştür.

Ankete katılanların % 40'ının **aile birliğinden memnun** olduğu, % 5'inin ise **memnun** olmadığı görülmüştür.

Okul Müdürlüğünün sağladığı hizmetlerle ilgili bilgi edinme hususunda yapılan ankete katılanların % 47 'sinin **M.E.M. WEB SAYFASI**'ndan, % 3'ünün ise **M.E.M. YAYINLARI**'ndan bilgi edindiği görülmüştür.

Okul Müdürlüğünün sağladığı hizmetlerin başarısını ölçmeye yönelik olarak verilen cevapların oranları şöyledir:

-Eğitim öğretim için bina,malzeme ve fiziksel altyapı temini ve donanım hizmetlerinin yürütülmesi konusunda ankete katılanların % 39'u **iyi**, % 14'ü ise **orta** olarak değerlendirme yapmıştır.

-Eğitim araçları konusunda ankete katılanların % 51'i **iyi**, % 7'si ise **zayıf** olarak değerlendirme yapmıştır.

-Öğrencilere burs, yurt, sosyal ve kültürel hizmetler sağlama konusunda ankete katılanların % 36'sı **çok iyi**, % 2'si ise **zayıf** olarak değerlendirme yapmıştır.

-Öğrencilerin yetişmeleri açısından özel öğretim kurumlarına devam eden öğrencilerin faaliyetlerinin takibi konusunda ankete katılanların % 35'i **orta**, % 7'si ise **zayıf** olarak değerlendirme yapmıştır.

-Çalışanların çağın gereğine uygun hizmet içi eğitimden geçirilerek yetiştirilmesi ve Türkçenin geliştirilip korunmasını sağlama konusunda ankete katılanların % 29'u **orta**, % 7'si ise **zayıf** olarak değerlendirme yapmıştır.

-Üstün zekalıların eğitimini sağlama konusunda ankete katılanların % 35'i **orta**, % 9'u ise **zayıf** olarak değerlendirme yapmıştır.

-Özel eğitim ve rehberlik hizmeti sunma konusunda ankete katılanların % 38'i **orta**, % 4'ü ise **zayıf** olarak değerlendirme yapmıştır.

-Okul öncesi eğitim-öğretim hizmetleri sunma konusunda ankete katılanların % 28'i **çok iyi**, % 15'i ise **iyi** olarak değerlendirme yapmıştır.

-Gelişen dünyada oluşan talepler doğrultusunda yeni insan profilini ortaya çıkaran programların geliştirilmesi konusunda ankete katılanların % 37'si **çok iyi**, % 9'u ise **zayıf** olarak değerlendirme yapmıştır.

-Eğitimde fırsat eşitliği sağlama ve gerekli tedbirleri alma konusunda ankete katılanların % 45'i **çok iyi**, % 5'i ise **orta** olarak değerlendirme yapmıştır.

-Ulusal ve uluslararası alanda eğitimle ilgili projeleri takip etme konusunda ankete katılanların % 34'ü **orta**, % 9'u ise **zayıf** olarak değerlendirme yapmıştır.

-Yetişkinler için okuma-yazma kursları düzenleme konusunda ankete katılanların % 26'sı **çok iyi**, % 21'i ise **zayıf** olarak değerlendirme yapmıştır.

-Teknolojik gelişmeleri izleme ve sonuçlarını topluma yansıtma konusunda ankete katılanların % 35'i **orta**, % 5'i ise **zayıf** olarak değerlendirme yapmıştır.

Okul Müdürlüğünün web sayfasının faaliyetleri etkin olarak tanıtacak şekilde tasarlanıp tasarlanmadığı konusundaki ankete katılanların % 30'u **tamamen katılıyorum**, % 6'sı ise **katılmıyorum** şeklinde cevap vermişlerdir.

Kurumun Olumlu Yönleri

- 1.Okulumuz kurumsal kimliğinin yerleştiği
- 2.Okul birimlerinin(Okul Müdürü, Müd. Yrd. , Öğretmenler, Rehberlik Servisi, Aile Birliği ve diğer çalışanlar) çalışmalarından memnun olduğu
- 3.Okul müdürünün sağladığı hizmetler ile ilgili olarak bilgilerin Web sayfasında yayımlanması
4. Eğitim araçları konusunda memnun olduğu
5. Öğrencilere burs ve yurt hizmetleri sağlama
6. Eğitimde fırsat eşitliği sağlama ve gerekli tedbirleri alma
7. Teknolojik gelişmeleri izleme ve sonuçlarını topluma yansıtma

Kurumun Geliştirilmesi Gereken Yönleri

1. Eğitim öğretim için bina, malzeme ve fiziksel altyapı temini ve donanım hizmetlerinin yürütülmesi
2. Öğrencilere sosyal ve kültürel hizmetler sağlama

3. Çalışanların çağın gereğine uygun hizmet içi eğitimden geçirilerek yetiştirilmesi
4. Gelişen dünyada oluşan talepler doğrultusunda yeni insan profilini ortaya çıkaran programların geliştirilmesi
5. Ulusal ve uluslararası alanda eğitimle ilgili projeleri takip etme

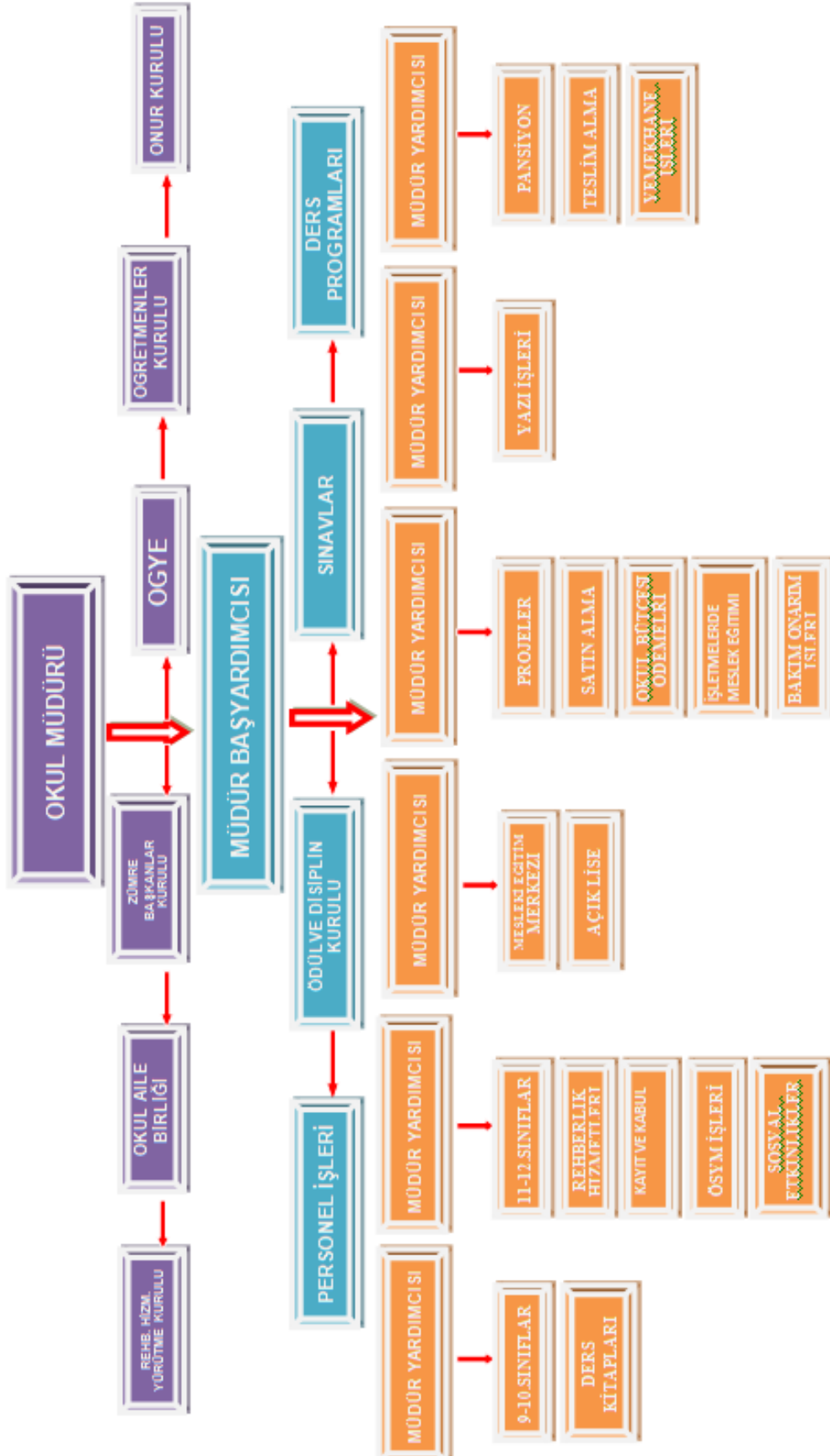
Kurumdan Beklentiler

1. Mesleki eğitim özendirilmelidir.
2. Eğitimin kalitesini artırıcı tedbirler alınmalıdır
3. Sosyal, araştıran ve özgüveni yüksek bireyler yetiştirilmesi gerekmektedir.
4. Nitelikli eğitim kadrosu önemsenmelidir
5. Kurumlar arası işbirliği artırılması gerekmektedir
6. Okulların fiziki yapılarının yenilenmesi gerekmektedir

URLA ÇPAAL

KURUM İÇİ ANALİZ

Örgütsel Yapı



Çalışanların Görev Dağılımı (EKTEDİR)

Çalışanların Görev Dağılımı Ortaöğretim Kurumlar Yönetmeliğinin ilgili maddelerde belirtilen görev tanımı göz önünde bulundurularak oluşturulmuştur.

Kurul, Komisyonların Görevleri(EKTEDİR)

Kurul, Komisyonların Görevleri Ortaöğretim Kurumlar Yönetmeliğinin ilgili maddelerde belirtilen görev tanımı göz önünde bulundurularak oluşturulmuştur.

İnsan Kaynakları (EKTEDİR)

Okulumuzda 1 Müdür, 1 müdür baş yardımcısı, 6 müdür yardımcısı 59 öğretmen, ve 2 rehber öğretmen görev yapmaktadır. Çalışanların %46'nin hizmet yılı 1-10yıl, %23'nün hizmet yılı 11-20yıl, %32'sinin hizmet yılı 20 ve üzeri yıl arasındır. Personelin katıldığı yıllık hizmetiçi eğitim sayısı ortalaması 4'tür. Okulumuzda 2 teknisyen ve 1 hizmetli görev yapmaktadır.

2014 Yılı Kurumdaki Mevcut Personel(EKTEDİR)**Personelin Hizmet Süresine İlişkin Bilgiler(EKTEDİR)****Personelin Katıldığı Hizmet-içi Eğitim Programları(EKTEDİR)****Destek Personele (Hizmetli- Memur) İlişkin Bilgiler(EKTEDİR)****Okul Rehberlik Hizmetleri Mevcut Kapasite (EKTEDİR)****İç İletişim ve Karar Alma Süreci****İç İletişim**

Kurumumuzda internet, panolar, iç yazışmalar, telefon görüşmeleri, KurumNET ve toplantılar yoluyla iç iletişim sağlanmaktadır.

Okul Müdürü, Müdür Başyardımcısı, Müdür Yardımcıları ve Alan Şefleriyle her hafta başı değerlendirme amaçlı rutin toplantılar yapmaktadır. Ayrıca gerekli görülen durumda da toplantılar düzenlenmektedir. Ayrıca zümre toplantıları her ay yapılmakta diğer kurul ve komisyonlar mevzuat doğrultusunda düzenli olarak toplanmaktadır.

Karar Alma Süreci

Kurumumuzda karar alma süreci; Ortaöğretim Kurumları Yönetmeliği ve diğer ilgili mevzuat doğrultusunda gerçekleştirilmektedir.

Okul Müdürü, Müdür Başyardımcısı, Müdür Yardımcıları ve Alan/Atelye Şeflerini yetkilendirilmiştir ve görev tanımları doğrultusunda karar verebilme yetkisine sahiptirler. Okul Müdürü kurumla ilgili olarak alınacak kararlarda ilgili tarafların görüşlerini alarak, birlikte karar vermektedir. Müdürlüğümüzde karar alma sürecinde katılımçılık, temel bir ilke olarak belirlenmiştir.

Teknolojik Düzey (EKTEDİR)

Okulumuzda atölyelerde 136 tane, okul yöneticilerinde 8 tane olmak üzere toplam 151 tane bilgisayar ve projeksiyon cihazı, 11 tane yazıcı 1 fen laboratuvarı bulunmaktadır.

Okulun Fiziki Altyapısı(EKTEDİR)

Okulumuzda 1Müdür odası, 1 müdür baş yardımcısı odası, 6 müdür yardımcısı odası 1 öğretmenler odası, 16derslik, 2 rehberlik servisi, 1 pansiyon, 1 yemekhane, 1 halı saha, 11 atölye, 1 BT sınıfı bulunmaktadır.

Yerleşim Alanı(EKTEDİR)**Sosyal Alanlar(EKTEDİR)****Mali Kaynaklar**

Okulumuz Milli Eğitim Bakanlığı Mesleki Teknik Eğitim Genel Müdürlüğüne bağlıdır. Bütçe işlemleri bağlı olduğumuz genel müdürlükçe onaylanmakta ve ödenekler gönderilmektedir.

Okulumuz Okul Aile Birliği veli bağış ve kantin/halı saha gelirleri ile de imkânlar çerçevesinde mali olarak desteklenmektedir.

Okul Kaynak Tablosu (EKTEDİR)**Okul Gelir-Gider Tablosu(EKTEDİR)****İstatistikî Veriler(EKTEDİR)****Karşılaştırmalı Öğretmen/Öğrenci Durumu(EKTEDİR)****Öğrenci, öğretmen, derslik ve şubelere ilişkin bilgiler (EKTEDİR)****Sosyal Sorumluluk kapsamında yapılan faaliyetler(EKTEDİR)**

Okulumuzda Sosyal Etkinlikler Yönetmeliği kapsamında öğrencilerimiz tarafından sosyal sorumluluk projeleri ve hizmetleri yapılmaktadır.

Sosyal, Kültürel ve Sportif Faaliyetler(EKTEDİR)**ÇEVRE ANALİZİ**

İzmir ili sosyal kültürel ve ekonomik açıdan gelişmiş illerimizden biridir. Ancak, sürekli göç alıyor olması, mesleki teknik, sosyal kültürel ve hizmet içi eğitim açısından sürekli eğitim ve öğretime ihtiyaç duyulmaktadır. Faaliyetlerin sürekli düzenlenmesi ve yenilenmesi gerekmektedir.

Urla İlçesinin Sosyokültürel Durumu ve Ekonomik Faaliyetleri

Bölge ekonomisinin temel öğeleri tarım, hayvancılık, balıkçılık, turizm ve orman ürünleri ticaretidir. Toplam 72800 hektarlık arazinin 13400 hektarı tarım arazisidir. Bunlar içinde en geniş yeri 5485 hektar ile zeytinlikler ve 2990 hektar ile tarlalar tutmaktadır. En çok tahıl, sebze, meyve, zeytin ve çiçek tarımı yapılmaktadır. İlçenin en önemli gelir

kaynaklarından biri seracılıktır. Merkezde bulunan sanayi sitesindeki küçük işletmede tamir ve imalat atölyeleri bulunmaktadır. İlçede mermer ve taş ocağı işletmeciliği de yapılmaktadır. Ayrıca, hızlı yapılaşma nedeniyle, inşaat sektörü de halkın önemli gelir alanlarıdır.

Urla'da hızlı yapılaşmanın da etkisiyle, kullanılabilir tarım alanlarındaki azalma, tarımın düzenli bir gelir kaynağı olma özelliğini ortadan kaldırmaktadır. İlçe'de gelişmiş bir sanayinin bulunmaması da düzenli iş olanaklarını sınırlamaktadır. Sosyal güvence durumundan da anlaşılacağı gibi, devlet memurları daha çok ilçe merkezinde yoğunluktadır. 6 bini aşan Yeşil Kartlı sayısı, halkın oldukça güç ekonomik koşullar altında ve düzenli işten yoksun yaşadığının göstergesidir. İlçede özellikle orman alanlarında mevsimlik işçilik mevcuttur. Tarımsal etkinliklerde ücretsiz aile işçiliği niteliğinde kadın işçiliği yaygındır.

Urla ilçesi, eğitim, kültür ve ekonomik açıdan gelişmekte olan bir ilçedir. Gelişim ve değişimlere uyum sağlanabilmesi için toplum sosyal kültürel ve mesleki teknik çalışmalar ile sürekli desteklenmelidir. Toplumun istek ve ihtiyaçları çağın gereklerine uygun belirlenmeli ve doğru çalışmalar ile kişilerin kendilerini geliştirmelerine imkân sağlanmalıdır.

Kurum dışı İşbirlikleri (Diğer Okullar, Kamu/Özel Kurumlar, STK vb.)

Kurumumuz tüm kamu, kurum ve kuruluşlar ve Sivil Toplum Örgütleri ile gerekli durumlarda, kursların yürütülmesinde, çeşitli sosyal etkinliklerin düzenlenmesinde işbirliği ve çalışmalarını sürdürmektedir.

Üst Politika Belgeleri

Planlamaya esas dayanak olarak alınan **üst politika belgeleri şunlardır:**

- ✓ 5018 sayılı Kamu Mali Yönetimi ve Kontrol Kanunu
- ✓ 10. Kalkınma Planı
- ✓ 2014 Yılı Hükümet Programı
- ✓ 2014-2016 Orta Vadeli Program
- ✓ AB Katılım öncesi 2013-2015 Ekonomik Programı
- ✓ MEB 2015-2019 Stratejik Plan Hazırlık Programı
- ✓ 2014-2023 İzmir Bölge Planı
- ✓ Stratejik Planlamaya İlişkin Usul ve Esaslar Hakkında Yönetmelik
- ✓ Milli Eğitim ile ilgili Mevzuat
- ✓ Milli Eğitim Strateji Belgesi
- ✓ Bakanlık faaliyet alanı ile ilgili ulusal, bölgesel ve sektörel plan ve programlar
- ✓ Milli Eğitim Şura Kararları
- ✓ TÜBİTAK Vizyon 2023 Eğitim ve İnsan Kaynakları Raporu

PEST (Politik-Yasal, Ekonomik, Sosyo-Kültürel, Teknolojik, Ekolojik, Etik) Analizi

Kurumumuz için PEST Analizi yapılırken; Politik, Ekonomik, Sosyal ve Teknolojik yönden çevre faktörlerinin incelenerek, önemli ve hemen harekete geçirilmesi gerekenler tespit edilerek suretiyle çalışmalar yapılandırılmıştır. Bu yapılandırma ile birlikte analiz sonuçlarının üst belgelerle ilişkilendirilmesi yapılmıştır.

Kurumumuz, Milli Eğitim Bakanlığı politikaları, 10. Kalkınma planı, 61. Hükümet programı ve hükümet eylem programı ile Avrupa Birliği uyum süreci çalışmaları ve Milli Eğitim Bakanlığı 2015–2019 stratejik plan hazırlık programı ışığında ön görülen hedefler doğrultusunda eğitim-öğretim faaliyetlerine devam etmektedir. Öğrencilerini eğitimin merkezine koyan bir yaklaşım sergileyen kurumumuz, öğrencilerin yeniliklere açık ve yeniliklerden haberdar, gelişim odaklı olmasını sağlayıcı, önleyici çalışmalarla risklerden koruyucu politikalar uygulayarak yasal sorumluluklarını en iyi şekilde yerine getirmek için çalışmaktadır.

Politik Eğilimler

Eğitimde fırsat eşitliğinin artırılması ve hizmet sunumunun iyileştirilmesi kapsamında ücretsiz ders kitabı temini, şartlı eğitim yardımları, taşınmalı eğitim gibi uygulamalar gerçekleştirilmiş, öğretmenlerin istihdamında ve hizmet içi eğitimlerinde artış sağlanmış, eğitime ayrılan kamu kaynağı artırılmış, FATİH Projesi başlatılmış, 12 yıllık kademeli zorunlu eğitim sistemi tesis edilmiş ve müfredat bu doğrultuda yenilenmiştir. Eğitimde beşeri ve fiziki altyapı iyileştirilmiş, başta kız çocuklarının okullaşması olmak üzere eğitimin tüm kademelerinde okullaşma oranlarında artış sağlanmıştır.

Ekonomik Eğilimler

Sosyal hizmet ve yardımlar alanında bütüncül hizmet sunulmasını sağlamaya yönelik Aile Sosyal Destek Programı (ASDEP) modeli uygulanacaktır.

Sosyal yardım-istihdam bağlantısı güçlendirilerek yoksul kesimin istihdam edilebilirliğinin artırılması ve üretken duruma geçirilmesine yönelik programlara devam edilecektir.

Sosyal hizmet ve yardım alanında nitelikli personel eksikliği giderilecek, aile yanında bakımı destekleyen modeller geliştirilecek, kurum bakımı hizmetlerinin standart ve niteliği iyileştirilecektir.

Korunmaya muhtaç çocuklara yönelik öncelikle aile yanında bakım olmak üzere koruyucu aile ve evlat edinme gibi alternatif modeller yaygınlaştırılacaktır.

Engellilere yönelik eğitim, istihdam ve bakım hizmetlerinin etkinliği ve denetimi artırılacak, bu kapsamda kaynaklar daha verimli kullanılacak ve fiziksel çevre şartları engellilere uygun hale getirilecektir.

Bilgi ve Teknolojik Eğilimler

Plan döneminde bilim, teknoloji ve yenilik kapasitesini artırmaya yönelik politikalar çerçevesinde, Ar-Ge'ye ayrılan kaynak miktarı ve bilim insanı sayısı ile özel sektörün Ar-Ge faaliyetleri, harcaması ve araştırmacı istihdamı artmış; üniversiteler, kamu kurumları ve özel sektörde araştırma altyapıları yaygınlaştırılmıştır.

Ekolojik Eğilimler

Plan döneminde, sürdürülebilir kalkınmayı hedefleyen bir yaklaşımla, çevre mevzuatı ve standartları geliştirilmiş, kurumsal ve teknik altyapı iyileştirilmiş ve çevre yönetiminin güçlendirilmesine yönelik projeler gerçekleştirilmiştir. İklim Değişikliği Strateji Belgesi ve Biyolojik Çeşitlilik Stratejisi ve Eylem Planı gibi temel strateji belgeleri hazırlanarak çevre politikasına ve uygulamaya yön veren çerçeve geliştirilmiştir. Böylece başta emisyonların kontrolü, korunan alanların genişletilmesi, biyolojik çeşitliliğin korunması olmak üzere çevre kirliliğinin önlenmesi, çevre kalitesinin iyileştirilmesi ve doğal kaynakların sürdürülebilir yönetimi yönünde önemli ilerlemeler kaydedilmiştir.

Etik Eğilimler

Dünyada ve ülkemizde yaşanan sosyal, ekonomik ve kültürel değişim, kamuoyunun eleştirisine açıklık ve değişim talebi, hızlı ve etkili iletişim olanakları ile sivil toplumun gelişimi; toplumun taleplerine karşı daha duyarlı, katılımcılığa önem veren, açıklık, saydamlık, hesap verebilirlik, tarafsızlık, dürüstlük ve objektiflik ilkelerine bağlı yeni bir kamu hizmeti anlayışının doğmasına yol açmıştır.

Eğitim insanı doğumdan ölüme etkileyen ve bir şekle sokmaya çalışan bir süreçtir. Etik ise insanın ne yapmalıyım? Nasıl yapmalıyım? Sorularına vermeye çalıştığı yanıttır. Eğitim ve etik arasında bu anlamda zorunlu bir ilişki vardır. Eğitim, yaşam boyunca süren "etik bir kendini tanıma sürecidir".

Kamu kurum ve kuruluşlarında etik kültürünü yerleştirmek, kamu görevlilerinin görevlerini yürütürken uymaları gereken etik davranış ilkelerini belirlemek, bu ülkelere uygun davranış göstermeleri açısından onlara yardımcı olmak ve görevlerin yerine getirilmesinde adalet, dürüstlük, saydamlık ve tarafsızlık ilkelerine zarar veren ve toplumda güvensizlik yaratan durumları ortadan kaldırmak suretiyle kamu yönetimine halkın güvenini artırmak anlayışıyla görev yapmayı ve hizmet sunmayı amaçlamaktadır. 25.5.2004 tarih ve 5176 sayılı "Kamu Görevlileri Etik Kurulu Kurulması ve Bazı Kanunlarda Değişiklik Yapılması Hakkında Kanun." b)13.4.2005 tarih ve 25785 sayılı Resmi Gazetede yayımlanan "Kamu Görevlileri Etik Davranış İlkeleri ile Başvuru Usul ve Esasları Hakkında Yönetmelik." Bu hizmeti karşılamayı amaçlamaktadır.

GZFTANALİZİ

Kurumumuzun performansını etkileyecek iç ve dış stratejik konuları belirlemek ve bunları yönetebilmek amacıyla gerçekleştirilen durum analizi çalışması kapsamında Stratejik Planlama Ekibi tarafından GZFT Analizi yapılmıştır. İç paydaşlarla çalıştay tekniği ile iki aşamada gerçekleştirilen çalışmalar, dış paydaş mülakatları kapsamında elde edilen görüş ve öneriler ve Stratejik Planlama Ekibi tarafından GZFT Analizine temel girdiyi sağlamıştır. Paydaşlarla yapılan çalışmalar ile Stratejik Planlama Ekibi tarafından gerçekleştirilen diğer analizlerin birleştirilmesi neticesinde okulumuzun güçlü ve zayıf yanları, fırsat ve tehditlerini içeren uzun bir liste oluşturulmuştur. Analiz çerçevesinde ortaya konacak stratejik konuların daha gerçekçi ve ulaşılabilir bir çerçevede ele alınması amacıyla GZFT analizinde bir önceliklendirme yapılması kararlaştırılmıştır. Önceliklendirmede; bir yandan analizde yer alan hususların ağırlıklandırılması, diğer yandan Stratejik Planlama Ekibinin bilgi birikimi ve tecrübesi ışığında konuların önem derecesine göre sıralanması yöntemleri uygulanmıştır.

Fırsatlar, kurumumuzun kontrolü dışında gerçekleşen ve kurumumuza avantaj sağlaması muhtemel olan etkenler ya da durumlardır. Tehditler ise, okulumuzun kontrolü dışında gerçekleşen, olumsuz etkilerinin engellenmesi veya sınırlandırılması gereken unsurlardır.

Çevre analizinde; kurumumuzu etkileyebilecek dışsal değişimler ve eğilimler değerlendirilmiştir.

Güçlü Yönler, Zayıf Yönler, Fırsatlar, Tehditler

Güçlü Yönler		
Eğitim ve Öğretime Erişim ve Tamamlama	Eğitim ve Öğretimde Kalite	Kurumsal Kapasite
<ul style="list-style-type: none"> ✓ Öğrenci sayısının sınıf standartlarına uygun olması ✓ Öğretmen sirkülasyonunun çok fazla olmaması ✓ Okul kantin ve bahçesinin öğrenci ihtiyaçlarına cevap verecek büyüklükte olması ✓ İşletmeye giden öğrencilerin sosyal güvencelerinin sağlanmış olması ✓ Yetişkinlere ve istihdama yönelik meslek kursları açılması 	<ul style="list-style-type: none"> ✓ Personelin yeni teknolojilerden yararlanması ✓ Okulumuzun gelişime ve değişime uygun olması ✓ İstihdam için teknik eleman yetiştirilmesi ✓ Öğretmen kadrosunun deneyimli olması ✓ Öğrencilerin işletmede beceri ve staj uygulamaları ile son teknoloji makinaları ve iş hayatını çalışmaya başlamadan tanımaları ✓ Okul Rehberlik ve Yönlendirme Çalışmalarının iyi olması ✓ Okulun pansiyonunun olması, 	<ul style="list-style-type: none"> ✓ Okulun bütün birimlerine internet bağlantısının yaygınlaştırılmış olması ✓ Okulumuzun güvenlik kameralarına sahip olması ✓ Halı sahaya sahip olması, ✓ Okulumuzda öğrenci ve personel için öğle yemeği çıkarılması ✓ Okulumuz bünyesinde Mesleki Açık Öğretim Lisesi ve Mesleki Eğitim Merkezi bulunması

Güçlü Yönler, Zayıf Yönler

Zayıf Yönler		
Eğitim ve Öğretime Erişim ve Tamamlama	Eğitim ve Öğretimde Kalite	Kurumsal Kapasite
<ul style="list-style-type: none"> ✓ Sosyal, kültürel ve sportif etkinliklerin yeterli olmaması ✓ Okul –veli işbirliğinin az olması ✓ Bilimsel ve kültürel yarışmalara katılımın az olması ✓ Öğrencilerinin kendine değer verildiğini bilmemesi ✓ Veli toplantılarına öğrenci velilerinin katılımının çok az olması ✓ Okul-İşletmeler işbirliğinin Beceri eğitimi ile sınırlı tutulması ✓ Tam gün tam yıl yasası dâhilinde meslek eğitimi kursları ve İŞKUR işbirliğindeki kurslarında tüm alanların aktif olmaması ✓ Okulun çevreye tanıtımı ✓ Okulda yapılan etkinliklerin ve atölyelerde üretilen ürünlerin yeterince sergilenememesi Mezun öğrencilerle yeterli ilişki kurulamaması ve E-Mezun portalının yeterince kullanılamaması ✓ Okulun ortak alanlarının öğrenciler tarafından bilinçsiz ve hor kullanılması, temiz tutulmaması ✓ Velilerce mesleklerin tanınmaması ve avantajlarının pek bilinmemesi 	<ul style="list-style-type: none"> ✓ Okulun imajının iyi olmaması ✓ Okula düşük ortalamalı öğrencilerin gelmesi ✓ Yıllık fakültelere yerleşen öğrenci sayısının az olması ✓ Öğrencilerin temel eğitimlerinin zayıflığı ✓ Öğrenci velilerinin ilgisiz ve Sosyal - kültürel durumunun düşük olması 	<ul style="list-style-type: none"> ✓ Pansiyon personelinin eksikliği ✓ Ders dışı etkinlikler için gereken ortamların olmaması ✓ Fizik kimya biyoloji gibi laboratuvarlarının hem fiziki hem de donanımsal yetersizliği Okulumuz teknik anlamda atölye ve donanımlarının yeterli ve teknolojik olmayışı ✓ Okulumuzda yardımcı hizmet elemanların yeterli olmaması

Fırsatlar, Tehditler

Fırsatlar		
Eğitim ve Öğretime Erişim ve Tamamlama	Eğitim ve Öğretimde Kalite	Kurumsal Kapasite
<ul style="list-style-type: none"> ✓ Okulun mevcut atölyelerinin okul içi ve dışı kurslar için kullanılması ✓ Kamu ve özel işyerlerinin personel alımında meslek okul mezunlarının tercih edilmesi ✓ Her yıl artan sayıda öğrencimizin sınavsız geçiş yoluyla Meslek Yüksekokullarına ve alanlarının devamı niteliğindeki lisans programlarına ek puanla yerleştirilmesi ✓ Özellikle Mesleki ve Teknik Eğitime Avrupa boyutu kazandırma açısından Arasmus+Leonardo Da Vinci Programı'nın sunduğu imkânlar ✓ Milli Eğitim Bakanlığı'nın Mesleki Eğitime ağırlık veren politikaları, Mesleki Eğitimi özendirme ve yaygınlaştırma projeleri ✓ Yükseköğretime geçişte ek puan uygulamasının olması ✓ Şehir merkezine yakın olması, 	<ul style="list-style-type: none"> ✓ İşletmelerde beceri eğitimi ve staj çalışmaları yoluyla öğrencilerimizin iş hayatının gereği olan bilgi, beceri ve yeteneklerle donatılması sayesinde okulumuzdan mezun olacakların iş bulma ve istihdam oranının artırılması ✓ Öğrencilerin okulda ve işletmelerde staj yaparak uygulama alanında deneyim kazanmaları 	<ul style="list-style-type: none"> ✓ Köy ve kasabalardan okulumuza gelen öğrenci ve velilerin ulaşım imkânının yeterli olması ✓ Okul personeli için lojman bulunması ✓ Bölgemizde bir üniversitenin bulunması ✓ Okulumuzun yakınında kültür merkezi bulunması

Tehditler		
Eğitim ve Öğretime Erişim ve Tamamlama	Eğitim ve Öğretimde Kalite	Kurumsal Kapasite
<ul style="list-style-type: none"> ✓ Öğrencilerin zararlı alışkanlıklara yönelmelerinde çevrenin uygun olması ✓ Öğrencilerimiz arasında parçalanmış aileye sahip olanların fazla olması ✓ Görsel, internet ve yazılı basın yayınlarının öğrencileri olumsuz yönde etkiliyor olması ✓ Sosyal ve kültürel etkinliklere çevrenin duyarsız ve ilgisiz kalması ✓ Bilinçsiz internet kullanımı. ✓ Öğrencilerimizin büyük bir oranının Urla kırsalından ve dağınık yerleşim birimlerinden geliyor olması ✓ Günlük ders saati sayısının fazla oluşu 	<ul style="list-style-type: none"> ✓ İlköğretimden gelen öğrencilerin başarı durumlarının düşük olması. ✓ Başarısız öğrencilerin meslek lisesini tercih etmesi ✓ Öğrenci velilerindeki "bu çocuk okumaz bari meslek lisesine gitsin meslek sahibi olsun" anlayışı 	<ul style="list-style-type: none"> ❖ Okulun önünde yoğun trafik akışının olduğu bir cadde olması ❖ Okulun yanında ıslah edilmemiş derenin bulunması ❖ Yeterli sayıda sanayi işletmelerinin olmaması ❖ Güvenlik görevlisi ve gece bekçisinin olmaması ❖ Okulumuzun çevresinde internet kafe, oyun salonu, meyhane vb. mekânların olması

TOWS Matrisi

Yöntem

Kurumumuza ait verilerin incelenmesi sonunda GZFT analizi oluşturulmuştur. GZFT sonuçları incelenmiş ve ilçemizin genel özellikleri değerlendirilmiştir. Bu sonuçlar doğrultusunda oluşturulan TOWS matrisiyle zayıf yönlerin ve tehditlerin azaltılması ya da ortadan kaldırılması amacıyla, kurumumuzun güçlü yönlerinin ve fırsatlarının zayıf yönleri olumlu şekilde etkilemesi açısından nasıl kullanılacağı belirlenmiştir.

Kurumumuza ait stratejik amaçlar ve bu amaçları gerçekleştirmek için oluşturulan hedefler, TOWS matrisi sonuçları analiz edilerek saptanmıştır. Ayrıca stratejik amaçların belirlenmesinde zayıf yönlerimizden ve tehditlerimizden; hedeflerin gerçekleştirilmesinde de güçlü yönlerimizden ve fırsatlarımızdan yararlanılmıştır.

GF-GT-ZF-ZT Stratejileri
GF Stratejileri

Güçlü yönlerimiz	Güçlü yönlerle hangi fırsatlardan yararlanılacak?	GF stratejileri
Öğretmen kadrosunun deneyimli olması	Okul içi ve dışı kurslar için kullanılması	Okulun mevcut atölyelerinde deneyimli öğretmenlerimizle birlikte açılacak kurs sayısının artması olması
İstihdam için teknik eleman yetiştirilmesi	İşletmelerde beceri eğitimi ve staj çalışmaları yoluyla öğrencilerimizin iş hayatının gereği olan bilgi, beceri ve yeteneklerle donatılması	İşletmelerde beceri eğitimi ile daha donanımlı yetişmiş teknik eleman sayısının artırılması
Okulumuzun gelişime ve değişime uygun olması	Özellikle Mesleki ve Teknik Eğitime Avrupa boyutu kazandırma açısından Arasmus+Leonardo Da Vinci Programı'nın sunduğu imkânlar	Avrupa Birliği Projeleri ile okulumuzu gelişime ve değişime açık eğitim ortamı sağlamak
Öğrenci sayısının sınıf standartlarına uygun olması	İşletmelerde beceri eğitimi ve staj çalışmaları yoluyla öğrencilerimizin iş hayatının gereği olan bilgi, beceri ve yeteneklerle donatılması sayesinde okulumuzdan mezun olacakların iş bulma ve istihdam oranının artırılması	Standartlarına uygun öğrenci sayısı ile, öğrencilerin bilgi beceri ve yetenekleri artarak mezun olduktan sonra iş bulma ve istihdam oranı artmaktadır.
Şehir merkezine yakın olması	Köy ve kasabalardan okulumuza gelen öğrencilerin ulaşım imkânının yeterli olması	Köy ve kasabalardan okulumuza gelen öğrencilerin okul daha kolay ulaşması sağlanmaktadır.
Öğretmen sirkülasyonunun çok fazla olmaması	Okul personeli için lojman bulunması	Okul personeli için lojman bulunması öğretmen sirkülasyonunu
İstihdam için teknik eleman yetiştirilmesi	Kamu ve özel işyerlerinin personel alımında meslek okul mezunlarının tercih edilmesi	Yetiştirilen teknik elemanların kamu ve özel iş yerlerinde istihdam edilmesi.

GT Stratejileri

Tehditlerimiz	Tehditler hangi güçlü Yönlerle azaltılacak?	GT stratejileri
İlköğretimden gelen öğrencilerin başarı durumlarının düşük olması.	İstihdam için teknik eleman yetiştirilmesi	Başarı durumu düşük öğrencileri el becerisi ve teknik donanım yönünden
Başarısız öğrencilerin meslek lisesini tercih etmesi	Öğretmen kadrosunun deneyimli olması	Deneyimli öğretmen kadrosuyla öğrenci başarısının artırılması
Öğrenci velilerindeki "bu çocuk okumaz bari meslek lisesine gitsin meslek sahibi olsun" anlayışı	Okulumuz bünyesinde Mesleki Açık Öğretim Lisesi ve Mesleki Eğitim Merkezi bulunması	Öğrenci velilerindeki "bu çocuk okumaz bari meslek lisesine gitsin meslek sahibi olsun" anlayışıyla okula gönderilen öğrencilerin Mesleki Açık Öğretim Lisesi ve Mesleki Eğitim Merkezine giderek meslek edinmeleri
Görsel, internet ve yazılı basın yayınlarının öğrencileri olumsuz yönde etkiliyor olması	Okul Rehberlik ve Yönlendirme Çalışmalarının iyi olması	Okul Rehberlik servisi çalışmalarıyla görsel, internet ve yazılı basın yayınlarının öğrenciler üzerindeki olumsuz etkisi azaltılacaktır.
Öğrencilerin zararlı alışkanlıklara yönelmelerinde çevrenin uygun olması	Okul Rehberlik ve Yönlendirme Çalışmalarının iyi olması	Okul Rehberlik servisi çalışmalarıyla öğrencilerin zararlı alışkanlıklara yönelmelerindeki olumsuz çevre etkisinin azaltılması
Velilerce mesleklerin tanınmaması ve avantajlarının pek bilinmemesi	Okul Rehberlik ve Yönlendirme Çalışmalarının iyi olması	Okul Rehberlik servisi çalışmalarıyla velilere meslek liselerinin avantajlarının kavratılması

ZF Stratejileri

Zayıf yönlerimiz	Zayıf yönlerimiz hangi Fırsatlardan Yararlanılarak Güçlendirilecek?	ZF stratejileri
Okul –veli işbirliğinin az olması	Köy ve kasabalardan okulumuza gelen öğrenci ve velilerin ulaşım imkânının yeterli olması	Köy ve kasabalardan okulumuza gelen öğrenci ve velilerin ulaşım imkânının yeterli olmasıyla okul-veli ilişkilerinin artırılması
Okulda yapılan etkinliklerin ve atölyelerde üretilen ürünlerin yeterince sergilenememesi	Okulumuzun yakınında kültür merkezi bulunması	Okulumuzun yakınında kültür merkezi sayesinde yapılan etkinliklerin ve üretilen ürünlerin sergilenmesi
Tam gün tam yıl yasası dâhilinde meslek eğitimi kursları ve İŞKUR işbirliğindeki kurslarında tüm alanların aktif olmaması	Okulun mevcut atölyelerinin okul içi ve dışı kurslar için kullanılması	Okulun mevcut atölyelerinin okul içi ve dışı kurslar için kullanılarak tüm alanların aktif olmasını sağlamak
4 Yıllık fakültele yerleşen öğrenci sayısının az olması	Kamu ve özel işyerlerinin personel alımında meslek okul mezunlarının tercih edilmesi	4 Yıllık fakültele yerleşemeyen öğrencilerin kamu ve özel işyerlerine istihdam edilmesi için yönlendirilmesi
Sosyal, kültürel ve sportif etkinliklerin yeterli olmaması	Bölgemizde bir üniversitenin bulunması	Bölgemizde bulunan üniversite ile işbirliğine gidilerek sosyal, kültürel ve sportif etkinliklerin yapılması

ZT Stratejileri

Tehditlerimiz	Tehditlerimizin Etkisini Hangi Zayıf yönlerimizi Güçlendirerek Azaltabiliriz?	ZF stratejileri
Sosyal ve kültürel etkinliklere çevrenin duyarsız ve ilgisiz kalması	Okulun imajının iyi olmaması	Okulun imajının düzeltilmesi ve Sosyal ve kültürel etkinliklere çevrenin duyarsız ve ilgisizliğinin azaltılması
Öğrencilerin zararlı alışkanlıklara yönelmelerinde çevrenin uygun olması	Sosyal, kültürel ve sportif etkinliklerin yeterli olmaması	Öğrencilerin, sosyal ve kültürel etkinlikler artırılarak zararlı alışkanlıklara yönelmesini azaltılması
Velilerce mesleklerin tanınmaması ve avantajlarının pek bilinmemesi	Okul –veli işbirliğinin az olması	Okul –veli işbirliğinin artırılarak meslekler hakkında velilerin bilgilerinin artırılması
Öğrenci velilerindeki "bu çocuk okumaz bari meslek lisesine gitsin meslek sahibi olsun" anlayışı	Veli toplantılarına öğrenci velilerinin katılımının çok az olması	Veli toplantılarına velilerin katılımı artırılarak velilerdeki olumsuz tavrın düzelmesi
Öğrencilerin zararlı alışkanlıklara yönelmelerinde çevrenin uygun olması	Öğrencilerinin kendine değer verildiğini bilmemesi	Öğrencilerinin kendine değer verildiğinin hissettirilerek zararlı alışkanlıklara yönelmesini azaltılması

ÜÇÜNCÜ BÖLÜM

GELECEĞE YÖNELİM

Misyon, Vizyon, Temel Değerler

MİSYONUMUZ

Mesleki ve Teknik Eğitim Kurumu olarak; ÖĞRENCİLERİNİ geleceği bugünden şekillendirme sorumluluğuna sahip, toplumun istek ve ihtiyaçları doğrultusunda, sağlıklı, bilinçli, sorumluluk duygusu gelişmiş, ekonomik hayat için gerekli bilgi ve becerileri kazanmış, ilgi ve yetenekleri ölçüsünde iş alanlarına ara insan gücü olarak hazırlamak ve çağdaş birer insan olarak yetiştirmelerini sağlamaktır.

VİZYONUMUZ

MESLEKİ EĞİTİMLE BAŞARILI BİREY, MUTLU AİLE GELİŞMİŞ BİR URLA!

TEMEL DEĞERLERİMİZ

Dürüstlük ve Güven

- Sorumluluk sahibi bireyler olmak
- Saygılı olmak
- Çevreye karşı duyarlılık
- Hukukun üstünlüğüne inanmak
- Atatürkçü düşünce sistemini yaşam tarzı olarak belirlemek
- Sağlıklı bir çalışma ortamı sağlamak

TEMA I: EĞİTİM VE ÖĞRETİME ERİŞİMİN ARTIRILMASI

AMAÇ 1: Örgün eğitim kapsamında bulunan ortaöğretim öğrencilerinin ve yaygın eğitim kapsamında bulunan öğrencilerin en temel hakkı olan eğitim ve öğretime eşit şartlarda katılımını ve devamını sağlamak.

HEDEF 1.1

Örgün eğitim kapsamında bulunan ortaöğretim öğrencilerinin ve yaygın eğitim kapsamında bulunan öğrencilerin eğitime katılım oranlarını artırarak devamsızlık ve okul terklerini azaltmak.

PG 1.1. PERFORMANS GÖSTERGELERİ

Hedef 1.1		Önceki Yıllar		Plan
		2012/2013	2013/2014	Dönemi Sonu 2019
1.	Okulun mevcut kontenjanı	240	150	250
2	Toplam öğrenci sayısı	760	650	500
3	Kayıt yaptıran öğrenci sayısı	212	136	230
4	Kontenjan doluluk oranı	%95	%96	%97
5	Mezun olan öğrenci sayısı	96	154	200
6	Orta öğretimden yükseköğretime devam eden öğrenci sayısı	63	119	180
7	10 gün ve üzeri devamsız öğrenci sayısı	301	247	150
8	10 gün ve üzeri devamsız öğrencilerin oranı(%)	48	38	20
9	Örgün eğitime devam eden öğrenci sayısı	560	442	400
10	Örgün eğitime devam eden öğrenci oranı	93	89	90
11	Eğitim ve öğretimden erken ayrılan öğrenci sayısı	42	93	30
12	Eğitim ve öğretimden erken ayrılma oranı	6	14	5
13	Mesleki açık öğretim lisesini bitirme oranı(%)	-	-	60

Mevcut Durum

- ❖ Okulumuzda 2012-2013 öğretim yılında Lise 9-10-11-12.sınıflarda 10 gün ve üzeri devamsızlık yapan öğrenci oranı % 48 iken 2013-2014 öğretim yılında % 38 olduğu görülmüştür. Bu oranın azaltılması için yıllar itibari ile gerekli tedbirler alınacaktır.

TEDBİRLER 1.1

Sıra No	Tedbir/Strateji	Koordinatör Birim	İlişkili Alt Birim/Birimler	Yasal Dayanak	Tahmini Maliyet
1	1.Yardımsaver ve güçlü ekonomiye sahip kişilerle iletişime geçilerek eğitime erişimi artırıcı çalışmaların yapılması.	Okul aile Birliği	Okul Aile Birliği Üyesi Yönetici ve Öğretmenler	Okul Aile Birliği Yönetmeliği	Mali yükümlülük içermez
2	2.Aileler.Rehberlik Servisi,STK ve Diğer kurumlarla işbirliği yapıp engelli öğrencilerin eğitime erişmede yaşadığı problemlerin azaltılması.	Okul Yönetimi.Rehber öğretmen	Sorumlu Müdür Yardımcısı	Engelli Yönetmeliği,Avrupa Birliği İlgili Mevzuatı	Mali yükümlülük içerebilir.
3	3.Okulda uygulanan etkinlik ve projelere öğrenci seçimlerinde okul terki riski bulunan öğrencilere de yer verilmesinin sağlanması.	Okul yönetimi, Rehberlik Servisi	Rehberlik Öğretmeni	Orta Öğretim Yönetmeliği	Mali yükümlülük içermez.

4	4. Arkadaş gruplarının olumsuz etkilerini azaltmak için sosyal, sportif ve kültürel faaliyetlerin artırılmasıyla okulumuzun çekim merkezi haline getirilmesi.	Okul yönetimi, Rehberlik Servisi ,Zümre Başkanları	Sorumlu Müdür Yardımcısı	Orta Öğretim Yönetmeliği	Mali yükümlülük içermez.
5	5.Rehberlik çalışmalarının etkililiği artırılarak parçalanmış ailelerin etkisi ve farklı gelir ve kültür düzeylerindeki ailelerden gelen öğrenciler arasındaki uyumsuzluğun azaltılması.	Okul Yönetimi Rehberlik servisi Sınıf rehber öğretmenleri	Sorumlu müdür yardımcısı	Orta Öğretim Kurumları Yönetmeliği	Mali yükümlülük içermez.
6	6.Veli bilgilendirme sisteminin kullanımını yaygınlaştırılarak ailelerle birlikte devamsız öğrencilerin takibini sağlayıcı çalışmalar yapılması.	Okul yönetimi	Sorumlu müdür yardımcısı	Orta Öğretim Kurumları Yönetmeliği	Mali yükümlülük içermez.

7	7.Devamsız öğrencilerin velilerinin ekonomik durumları incelenerek gerekli görülenlerin sosyal yardımlaşma ve dayanışma vakfı, okul aile birlikleri ve STK'ların yardımlarından faydalanmalarını sağlayan çalışmaların yapılması.	Okul Yönetimi Rehberlik servisi Sınıf rehber öğretmenleri Okul Aile Birliği	Sorumlu Müdür Yrd.	Okul Aile Birliği Yönetmeliği	Mali yükümlülük içermez.
8	8.Göç yoğunluğunun fazla olması nedeniyle dezavantajlı grupların okul aile birliğince desteklenerek, rehber öğretmenlerin de destek çalışmalarının arttırılmasıyla okula devamlarını artırma çalışmalarının yapılması.	Okul Yönetimi Rehberlik Servisi	Sorumlu Müdür Yrd. Rehber öğretmen	Rehberlik ve Psikolojik Danışma Hizmetleri Yönetmeliği	Mali yükümlülük içermez.

9	9.Parçalanmış ailelerinin çocuklarının okul aile birliğinin katkılarıyla okula devamlarının sağlanması.	Okul Yönetimi Rehberlik Servisi Okul Aile Birliği	Okul Aile Birliği Üyesi Sorumlu Müdür Yrd.	Mali yükümlülük içermez.
---	---	---	--	--------------------------

TEMA II: EĞİTİM VE ÖĞRETİMDE KALİTENİN ARTTIRILMASI

AMAÇ 2:Ortaöğretim öğrencilerine milli eğitimin temel amaçları çerçevesinde bilgi, beceri, tutum ve davranışların kazandırılmasını sağlamak.

HEDEF 2.1: Öğrenci başarı düzeylerini ve öğrenme kazanımlarının etkinliğini arttırmak.

2.1.PERFORMANS GÖSTERGESİ

Hedef 2.1		Önceki Yıllar		Plan Dönemi Sonu
		2012/2013	2013/2014	2019
1	Düzenlenen sanatsal, bilimsel, kültürel ve sportif faaliyetlere katılan öğrenci sayısı(Aktif görev alan)	228	208	250
2	Düzenlenen sanatsal, bilimsel, kültürel ve sportif faaliyetlere katılan öğrenci sayısının toplam öğrenci sayısına oranı (Aktif görev alan)	30	32	50
3	Bir eğitim ve öğretim yılı içerisinde sanat, bilim, kültür ve spor alanlarının birinden en az bir faaliyete katılan öğrenci sayısı	608	520	450
4	Bir eğitim ve öğretim yılı içerisinde sanat, bilim, kültür ve spor alanlarının birinden en az bir faaliyete katılan öğrenci oranı (%)	80	80	90
5	Eğitimde yenilikçi yaklaşımlar kapsamında düzenlenen seminer ve kurslara katılan öğretmen sayısı	-	-	-
7	Öğrencilerin yılsonu başarı puanı ortalamaları	9. Sınıf	69	80
		10. Sınıf	88	90
		11. Sınıf	91	95
		12. Sınıf	97	95
8	Öğrenci başına okunan kitap sayısı	2	2	4
9	Onur veya iftihar belgesi alan öğrenci sayısı	228	189	175
10	Onur veya iftihar belgesi alan öğrenci oranı(%)	30	29	35
11	Takdir ve teşekkür belgesi alan öğrenci sayısı	128	213	200
12	Takdir ve teşekkür belgesi alan öğrenci oranı	16	32	40
13	Sınıf tekrarı yapan öğrenci sayısı	116	75	25
14	Sınıf tekrar oranı	15	11	5
15	Disiplin cezası alan öğrenci sayısı	51	54	25
16	Disiplin cezası alan öğrenci oranı(%)	6,7	8,24	5
17	Uluslararası yarışmalara katılan öğrenci sayısı	-	-	-

Mevcut Durum

- ❖ İlimizde kaliteli bir eğitim öğretim hizmeti sunmak ve sunulan hizmetin sürekliliğini sağlamak amacıyla eğitim ve öğretim sistemlerini belirli ölçütler doğrultusunda ulusal ve uluslararası bazda değerlendirmek zorundayız. Bu amaçla uygulanan uluslararası araştırmaların başında yer alan PISA (Programme for International Student Assessment), TIMSS (Trends in International Mathematics and Science Study), PIRLS (Progress in International Reading Literacy Study) ve PIAAC (Programme for the International Assessment of Adult Competencies) gibi sınavlar ilimizde uygulanmaktadır. Okulumuzda ise uluslararası standartlarda uygulanan sınav yoktur.
- ❖ İlçemizde 2013-2014 öğretim yılında öğrencilerimizin T.D.Edebiyatı ortalaması 11,69 Matematik net ortalaması 7,38 Fen ve Teknoloji net ortalaması 10,76, T.C. İnkılâp Tarihi ve Atatürkçülük net ortalaması 10,52'dir. Bir önceki yıllarla karşılaştırıldığında tüm derslerin net oranlarında artış olduğu görülmektedir. Okulumuzda ise durum şöyledir: T.D.Ed. ortalama net sayısı 2012 yılında 14,60, 2013 yılında 15,10, 2014 yılında 13,40, Temel Matematik ortalama net sayısı 2012 yılında 5, 2013 yılında 4,40, 2014 yılında 3,80, Sosyal Bilimler net ortalaması 2012 yılında 13,10, 2013 yılında 11,45, 2014 yılında 10,05, Fen Bilimleri net ortalaması 2012 yılında 7,55, 2013 yılında 6,56, 2014 yılında 6,04 şeklindedir.
- ❖ İlçemizde akademik başarının değerlendirilmesinde ele alınabilecek göstergelerden yılsonu başarı puanları ve Yükseköğretime Geçiş Sınavı (YGS) netleri ele alındığında özellikle Matematik ve Fen bilimleri alanında net ortalamalarının Türkçe ve Sosyal Bilimler alanlarına göre düşük olduğu görülmektedir. LYS netleri incelendiğinde de benzer bir durum söz konusudur. Bu oranların artırılması ile ilgili çalışmalar devam etmektedir.
- ❖ İlçemizde teknolojinin gelişmesi ile birlikte ilçemizde uzaktan eğitimin niteliğine daha fazla önem verilmeye başlanmıştır. Bu bağlamda proje çalışmalarımız devam etmektedir.
Okulumuzda ise durum şöyledir uzaktan eğitim uygulaması yapılmamaktadır.
- ❖ İlçemizde bütün bireylerin bedensel, ruhsal ve zihinsel gelişimlerine yönelik faaliyetlere katılımının desteklenmesi eğitimde kaliteyi arttıracak önemli unsurlardan biridir. Öğrencilerimizin bedensel, ruhsal ve zihinsel gelişimlerine katkı sağlamak amacıyla yerel düzeyde sportif, sanatsal ve kültürel faaliyetler gerçekleştirilmektedir.
Okulumuzda ise durum şöyledir; futbol, masa tenisi, satranç turnuvaları düzenlenmektedir.
İlçemizde öğrencilerin motivasyonunun sağlanmasının yanı sıra aidiyet duygusuna sahip olması eğitim ve öğretimin kalitesi için bir gösterge olarak kabul edilmektedir. Onur ve iftihar belgesi alan öğrenci oranı da bu kapsamda temel göstergelerden biri olarak ele alınmıştır. Benzer şekilde, disiplin cezalarındaki azalış da bu bağlamda ele alınmaktadır. İlçemizde disiplin cezası alan öğrenci oranı 2012-2013'te %30 iken 2013-2014'te %67,5'e yükselmiştir. Bu oranın düşürülmesi ile ilgili çalışmalar devam etmektedir.

Okulumuzda ise durum şöyledir: 2012/2013 eğitim-öğretim yılında disiplin cezası oranı %7, 2013/2014 yıllarında %7,5 tir.

Sağlık ve hijyen konusunda öğrencilerimizin bilinçlendirilmesi amacıyla ilçemizde 2012-2013 eğitim öğretim yılında sağlık taraması öğrenci sayısı 6218 iken, 2013-2014 bu sayı 13613'e çıkmıştır.

Okulumuzda ise durum şöyledir: sağlık taraması yapılmamıştır.

- ❖ İlçemizde Özel uzmanlık gerektiren alanlardan biri olan üstün yetenekli öğrencilerin eğitimi ile ilgili olarak öğretmenlere 2013-2014'te bir seminer verilmiştir. Bunun yanı sıra eğitimde yenilikçi yaklaşımlar kapsamında da seminer ve kurslar düzenlenmektedir.

Okulumuzda ise durum şöyledir: herhangi bir seminer ve kurs verilmemiştir.

2.1.TEDBİRLER

Tedbir/Strateji	Koordinatör Birim	İlişkili Alt Birim/Birimler	Yasal Dayanak	Tahmini Maliyet
1.Öğretmen kadrosunun deneyim ve bilgisini kullanarak, öğrencilerin internet destekli eğitime ilgilerini doğru kullanarak; öğrenme alanlarındaki gelişimi sağlayan ve eğitimde başarıyı arttıran çalışmaların yapılması.	Okul Yönetimi Bilişim Tek. Alanı	Bilişim Tek. Öğrt.	Orta Öğretim Kurumları Yönetmeliği	Mali yükümlülük içermez.
2. Öğretmen kadrosunun deneyim ve bilgisini kullanarak, öğrencilerde okuma alışkanlığı oluşturulmasına yönelik çalışmaların artırılması.	Okul Yönetimi Edebiyat Zümresi	Edebiyat Öğretmeni	Orta Öğretim Kurumları Yönetmeliği	Mali yükümlülük içermez
3. Sınıflardaki ortalama öğrenci sayımızın düşüklüğünün avantajlarını kullanarak birebir rehberlik sistemiyle eğitimde	Tüm Öğretmenler Rehberlik Servisi	Rehber Öğretmen Ders öğretmeni	Orta Öğretim Kurumları Yönetmeliği	Mali yükümlülük içermez

başarının artırılması ve motive edici çalışmaların yapılması.				
4.Yönetici kadrosun özenli, tecrübeli, bilgili, genç ve yetenekli oluşu; diğer kurumların(Kaymakamlık, Belediye, Emniyet Müdürlüğü, Ticaret Odası, diğer okullar vs.) kurumumuzla işbirliği içinde eğitim kalitesinin artırılması.	Okul Yönetimi	Koordinatör Müdürü Yardımcısı	Orta Öğretim Kurumları Yönetmeliği	Mali yükümlülük içermez
5.STK ve Diğer kurumlarla işbirliği ile İlçe bünyesinde okul öncesi eğitim kalitesini arttıran çalışmaların yapılması.	-	-	-	-
6.Sınıflardaki ortalama öğrenci sayımızın düşük olmasından yararlanarak YGS ve LYS' de istenilen düzeyde başarı elde edebilmek için öğrencilerin eksikliklerini tespit edici ve giderici çalışmaların yapılması.	Okul Yönetimi Kültür Dersi öğretmenleri	Sorumlu Müdür Yrd. Kültür dersi öğretmeni	Orta Öğretim Kurumları Yönetmeliği	Mali yükümlülük içermez

<p>7. Her branştan öğretmenimizin olmasının ve norm fazlası öğretmenlerimizin olmasının avantajlarını kullanarak akademik başarının artırmaya yönelik çalışmaların yapılması.</p>	<p>Okul Yönetimi Tüm öğretmenler</p>	<p>Ders Öğretmeni</p>	<p>Orta Öğretim Kurumları Yönetmeliği</p>	<p>Mali yükümlülük içermez</p>
<p>8. Diğer kurumlarla (Kaymakamlık, Belediye, Emniyet Müdürlüğü, Ticaret Odası, diğer okullar vs.) işbirliği yapılarak öğrencilere yönelik, sosyal, sportif ve kültürel etkinliklerin artırılması.</p>	<p>Okul Yönetimi Kulüp Öğretmenleri</p>	<p>Kulüp öğretmeni</p>	<p>Sosyal Kulüpler Yönetmeliği</p>	<p>Mali Yükümlülük içermez.</p>
<p>9. Üniversiteler ile işbirliği yapılarak öğrencilerin YGS ve LYS deki başarı düzeylerini arttırıcı çalışmaların yapılması.</p>	<p>Okul Yönetimi Rehberlik servisi</p>	<p>Rehber öğretmen</p>	<p>Orta Öğretim Kurumları Yönetmeliği</p>	<p>Mali yükümlülük içermez</p>

10. Deneyimli öğretmen kadrosunun ve tecrübeli, genç ve yetenekli yönetici kadrosu ile başarılı öğrencilerin ilçe dışına çıkmasını önleyici çalışmalar yapılması.	-	-	-	-
11. Rehber öğretmenlerin çalışmaları ve özel alt sınıflardaki çalışmaların etkinliği artırılarak İlçede RAM olmayışının olumsuzluklarının giderilmesi.	Okul Yönetimi Rehberlik servisi	Rehber öğretmen	Özel Eğitim Kurumları Yönetmeliği	Mali yükümlülük içermez
12. Okul Aile Birliği'nin eğitim öğretim faaliyetlerine yardımları ile farklı gelir ve kültür düzeylerindeki ailelerden gelen öğrenciler arasındaki uyumsuzlukların giderilmesi.	Okul Yönetimi Okul Aile Birliği Rehberlik Servisi	Okul Aile Birliği Yönetimi Sorumlu Müdür Yrd.	Okul Aile Birliği Yönetmeliği	Mali Yükümlülük içerir.
13. Deneyimli ve bilgili öğretmenlerimizle parçalanmış ailelerin öğrenciler üzerindeki olumsuz etkilerini azaltılması.	Okul Yönetimi Tüm öğretmenler Rehberlik servisi	Sorumlu Müdür Yrd. Rehber öğretmen Sorumlu öğretmen	Ortaöğretim Kurumları Yönetmeliği	Mali yükümlülük içermez

<p>14. Öğretmen kadrosunun deneyim ve bilgisini kullanarak, öğrencilerde çevre bilinci oluşturulmasına yönelik çalışmaların artırılması.</p>	<p>Okul yönetimi Tüm öğretmenler</p>	<p>Tüm öğretmenler</p>	<p>Ortaöğretim Kurumları Yönetmeliği</p>	<p>Mali yükümlülük içermez</p>
<p>15. Diğer kurumlarla (Kaymakamlık, Belediye, Emniyet Müdürlüğü) işbirliği yapılarak genç nüfusa yönelik madde bağımlılığıyla ilgili bilgilendirme çalışmalarının yapılması.</p>	<p>Okul Yönetimi Rehberlik servisi Biyoloji zümresi Yeşilay Kulübü</p>	<p>Sorumlu Müdür Yrd. Rehber öğretmen Biyoloji öğretmeni Yeşilay kulübü danışman öğretmeni</p>	<p>Sosyal Kulüp Yönetmeliği Ortaöğretim Kurumları Yönetmeliği</p>	<p>Mali yükümlülük içermez</p>
<p>16. Sağlık Grup Başkanlığıyla işbirliği yapılarak okullarda yapılan sağlık taramalarının artırılması, öğrencilere yönelik özellikle obezite, diabet, diş sağlığı, madde bağımlılığı ve gençlerde hijyen, genç sağlığı konularında eğitim çalışmalarının yapılması.</p>	<p>Okul Yönetimi Biyoloji Zümresi</p>	<p>Biyoloji öğretmeni</p>	<p>Okul Sağlığı Hizmetleri İşbirliği Protokolü</p>	<p>Mali yükümlülük içermez</p>

<p>17. Diğer kurumlarla (Kaymakamlık, Belediye, Emniyet Müdürlüğü, Ticaret Odası, diğer okullar vs.) işbirliği yapılarak öğretmenlerin motivasyonunu artırıcı çalışmalar yapılması.</p>	<p>Okul Yönetimi Rehberlik Servisi</p>	<p>Rehber öğretmen</p>		<p>Mali yükümlülük içermez</p>
<p>18. Kurum kültürünün oluşturma çalışmalarıyla sürekli öğretmen, öğrenci, yönetici sirkülasyon yaşanmasının adaptasyonda sorunlarını gidermek.</p>	<p>Okul yönetimi Rehberlik Servisi</p>	<p>Sorumlu Müdür Yrd. Rehber öğretmen</p>	<p>Mesleki Gelişim Eğitim Prg.</p>	<p>Mali yükümlülük içermez</p>
<p>19. Sürekli öğretmen, öğrenci, yönetici sirkülasyonundan kaynaklanan adaptasyon sorunlarını yöneticilerin tecrübeli oluşlarının avantajlarıyla giderilmesi.</p>	<p>Okul Yönetimi</p>	<p>Sorumlu Müdür Yrd.</p>		<p>Mali yükümlülük içermez</p>

HEDEF 2.2.:Eğitim ve öğretim ile istihdam ilişkisinin geliştirilmesi için çağın ve ülkenin durumu göz önünde bulundurularak, bir üst öğrenime, hayata ve istihdama hazırlama çalışmalarını arttırmak

2.2.PERFORMANS GÖSTERGESİ

Hedef 2.2	Önceki Yıllar		Plan Dönemi Sonu
	2012/2013	2013/2014	2019
1.Okulumuzdan mezun olan toplam öğrenci sayısı	196	204	200
2.Okulumuzdan mezun olup alanında istihdam edilen öğrenci sayısı	49	51	80
3.Okulumuzdan mezun olup alanında istihdam edilen öğrenci sayısının toplam mezun sayısına oranı (%)	25	20	40
4.Mesleki ve teknik ortaöğretim mezunlarının mesleki yeterliliklerine yönelik işveren memnuniyet oranı(%)	85	87	100

Mevcut Durumu

- ❖ Okulumuzda mesleki eğitime erişimi ve kaliteyi arttırmak plan dönemimizdeki önceliklerimizden biridir.
- ❖ Okulumuza kayıt yaptıran mevcut öğrenci sayısının toplam öğrenci sayısına oranına bakıldığında 2013-2014'te %30 olduğu görülmektedir.
- ❖ Okulumuzda MTE öğrencilerimizin staj ve mezuniyet sonrası istihdam edilmeleri hususunda takip yapılmış ve 29 kişinin mesleğe yerleştiği görülmüştür.
- ❖ Bireylerin istihdam edilebilirliğini etkileyen faktörlerden biri de işverenlerin, çalışanlarının aldıkları eğitim ve öğretimler sonucunda elde ettikleri mesleki becerilerden memnun olma düzeyidir. Bu bağlamda okulumuzda MTE kurumlarımızın öz değerlendirme çalışmalarında işveren memnuniyeti anketleri uygulanmaya devam edecektir.(TKY Memnuniyet anketi)
- ❖ Okulumuz kalite sertifikasına şüana kadar başvurmamıştı.Önümüzdeki 5 yıla kadar başvurmayı planlıyoruz.
- ❖ İşbirliği yaptığımız kurumlar şunlardır: SGK, Esnaf Odası, Bankalar, Belediye, İYTE, PTT
- ❖ Okulumuzda 2012-2013 eğitim öğretim yılında 2 mesleki kurs açılmıştır. Bu faaliyetlerden 15 'ide erkek olmak üzere toplam 15 kişi yararlanmıştır. 2013- 2014 eğitim öğretim yılında ise 1 kurs açılmış, bu kurslardan 9'uda erkek olmak üzere toplam 9 kişi yararlanmıştır.

2.2.TEDBİRLER

Tedbir/Strateji	Koordinatör Birim	İlişkili Alt Birim/Birimler	Yasal Dayanak	Tahmini Maliyet
1.Üniversitelerin olanaklarından faydalanarak lise öğrencilerine bir üst öğrenime hazırlamaya yönelik çalışmaların yapılması.	Okul Yönetimi Rehberlik Servisi Kültür Dersi Öğrt.	Müdür Yrd. Rehber Öğreneni	Ortaöğretim Kurumları Yönetmeliği	Mali Yükümlülük içermez.
2.Sektörle işbirliği yapılarak hayata ve istihdama hazırlama çalışmalarının yapılması.	Okul Yönetimi Alan şefleri	Koordinatör Md.yrd. Alan Şefi	Ortaöğretim Kurumları Yönetmeliği	Mali Yükümlülük içermez.
3.Bir üst öğrenim hazırlama çalışmalarının rehberlik personeline destek olarak deneyimli ve bilgili öğretmenlerimizle yapılması.	Rehberlik Servisi Kültür Dersi Öğretmenleri	Rehber Öğretmen Kültür Dersi Öğretmeni	Ortaöğretim Kurumları Yönetmeliği	Mali Yükümlülük içermez.
4.Öğrencilerin kariyer planlamalarında rehberlik yapacak çalışmaların yapılması.	Rehberlik Servisi	Rehber Öğretmen	Rehberlik ve Psikolojik Danışma Hizmetleri Yönetmeliği	Mali Yükümlülük içermez.

5. Mesleki ve Teknik Eğitim okullarında teknolojik gelişimlerin takip edilebilmesi için MEM ile Üniversiteler ve iş dünyasından firmalar ile işbirliği çalışmalarının yapılması.	Okul Yönetimi Alan şefleri	Sorumlu Md. Yrd. Alan şefi	Mali Yükümlülük içermez.
6. Mesleki teknik eğitim ve istihdam alanında okul ve kurumlarda veli ve öğrenci bilgilendirme çalışmalarının yapılması, mesleki teknik eğitim tanıtım günlerinin düzenlenmesi.	Okul Yönetimi Rehberlik Servisi	Müdür Yrd. Rehber öğretmen	Mali Yükümlülük içermez.

HEDEF 2.3. Okulumuz genelinde öğrencilerin yabancı dil yeterliliğini, AB projelerine ve uluslararası değişim programlarına katılımı arttırmak.

2.3.PERFORMANS GÖSTERGESİ

Hedef 2.3	Önceki Yıllar		Plan Dönemi Sonu
	2012/2013	2013/2014	2019
1.Uluslararası hareketlilik programlarına/projelerine katılan öğretmen sayısı	-	-	10
2.Uluslararası hareketlilik programlarına/projelerine katılan öğrenci sayısı	-	-	100
3.Uluslararası hareketlilik programlarına/projelerine yapılan başvuru sayısı	-	-	5

Mevcut Durumu

- ❖ 2012-2013 eğitim ve öğretim yılında Milli Eğitim Bakanlığı'nın aldığı karar doğrultusunda yabancı dil öğretiminin başlangıcı 4. sınıftan 2. sınıfa çekilmiştir. Yabancı dil öğretim programları da bu düzenlemeye uygun olarak güncellenmiştir.
- ❖ İlçemizde çeşitli projeler ve programlar ile hareketlilik desteklenmektedir. 2012-2013 döneminde ulusal ve uluslararası hareketlilik programlarına okulumuzdan öğrencimiz katılmamıştır. 2013-2014 döneminde ise ulusal ve uluslararası hareketlilik programlarına öğrencimiz katılmamıştır.
- ❖ Yabancı dil eğitiminde yenilikçi yaklaşımlara uygun olarak okullarımıza çoklu ortamda etkileşimli İngilizce dil eğitiminin gerçekleştirilmesi için DynEd İngilizce Dil Eğitimi Sistemi kurulmuştur. Sistem, öğrencilerin çevrimiçi veya çevrimdışı olarak bilgisayar ve tabletlerden bireysel ve sınıfta öğretmen destekli öğrenmelere imkân sağlamaktadır. DynED sistemi ile öğrencilerin dinleme, konuşma, okuma ve yazma becerileri takip edilebilmektedir. Bu bağlamda DyNED yabancı dil programının ilimizde uygulamaları devam etmektedir.

TEDBİRLER 2.3.

Tedbir/Strateji	Koordinatör Birim	İlişkili Alt Birim/Birimler	Yasal Dayanak	Tahmini Maliyet
1.Deneyimli öğretmen kadromuzla dil öğretiminde, yenilikçi yaklaşımların (ITEC) ve bununla birlikte DyNed uygulamalarının yaygınlaştırılarak İngilizce eğitiminin etkililiğinin artırılması.	-	-	-	-

TEMA III: KURUMSAL KAPASİTENİN GELİŞTİRİLMESİ

AMAÇ 3:Mevcut beşeri, fiziki ve mali alt yapı eksikliklerini tespit ederek giderilmesini sağlamak, bilgi teknolojilerinin amaca uygun ve verimli kullanımını sağlayarak, kurumsal kapasiteyi geliştirmek

HEDEF 3.1: İnsan kaynakları planlamasının etkili bir şekilde yapılarak, okulumuzun personelinin yeterliklerinin ve performansının geliştirildiği, iş analizleri ve iş tanımlarının yapıldığı, kariyer yönetimi sisteminin uygulandığı işlevsel bir insan kaynakları yönetimi yapısını oluşturmak.

3.1. PERFORMANS GÖSTERGELERİ

Hedef 3.1		Önceki Yıllar		Plan Dönemi Sonu
		2012/2013	2013/2014	2019
1	Toplam personel sayısı	61	62	70
2	Lisansüstü eğitimi tamamlayan personel sayısı	Yüksek Lisans	1	2
		Doktora	-	1
2	Lisansüstü eğitimi tamamlayan personel oranı(%)	Yüksek Lisans	2	3
		Doktora	-	1
3	YDS veya eşdeğer dil sınavlarından birinden en az C seviyesinde başarı gösteren personel sayısı	-	-	3
4	YDS veya eşdeğer dil sınavlarından birinden en az C seviyesinde başarı gösteren personel oranı	-	-	2
5	Çalışan başına düşen yıllık hizmet içi eğitim süresi (saat)	-	-	-
6	Her yıl en az bir hizmet içi eğitime katılan personel sayısı	8	52	60
7	Her yıl en az bir uzaktan eğitime katılan personel sayısı	-	-	20
8	Her yıl en az bir hizmet içi eğitime katılan personel sayısının tüm personel sayısına oranı	12,5	80	95
9	Her yıl en az bir uzaktan eğitime katılan personel sayısının tüm personel sayısına oranı	-	-	28
10	Öğretmen başına düşen öğrenci sayısı	12	10	7
11	Ücretli öğretmen sayısının toplam öğretmen sayısına oranı	4,5	1	-

Mevcut Durum

- ❖ İlçemiz genelinde 2013 yılında toplam 5 alanda hizmet içi eğitim faaliyeti düzenlenmiş. Hizmet içi eğitim alanı 2014 yılında 7 olmuştur. 2012-2013 Eğitim Öğretim Yılında İlçemiz bünyesinde gerçekleştirilen uzaktan eğitimlere en az 625, 2013-2014 eğitim öğretim yılında en az 640 personel katılmıştır. Okulumuzda ise bu durum şöyledir:2012 yılında 8 kişi, 2013 yılında 52 öğretmen hizmet içi eğitim almıştır.
- ❖ 2014 yılı içerisinde okulumuzda eğitim öğretim sınıfında 4 öğretmen, genel idare hizmetleri sınıfında personel ihtiyacı yoktur. Okulumuzda genelinde 2013 yılında öğretmen başına düşen öğrenci sayısı 5 2014 yılında öğretmen başına düşen öğrenci sayısı 4'tür.

TEDBİRLER 3.1

Tedbir/Strateji	Koordinatör Birim	İlişkili Alt Birim/Birimler	Yasal Dayanak	Tahmini Maliyet
1.Hizmet içi eğitimde yaşanan aksaklıklar ve yetersizliklerin tespit edilerek; hizmet içi eğitime katılacak öğretmenlerin desteklenmesi ve uzaktan eğitim teknolojileri kullanılarak katılımın artırılması.	Okul Yönetimi Bilişim Tek. Alanı	Müdür yrd. Bilişim Tek alanı	Hizmet içi Eğitim Yönetmeliği	Mali Yükümlülük içermez.
2.Üniversitelerle işbirliği kurularak; etkili ekip çalışması için değişik yöntemlerin denenmesi için seminer çalışmaları yapılması	Okul Yönetimi Rehberlik servisi	Müdür Yrd.	Hizmet içi Eğitim Yönetmeliği	Mali Yükümlülük içermez.
3.Üniversitelerle ve diğer kurumlarla işbirliği yapılarak, çalışanların motivasyonunu yükseltici sosyal kültürel çalışmalar düzenlenecektir.	Okul Yönetimi Rehberlik Servisi	Müdür Yrd. Rehber Öğretmen		Mali Yükümlülük içermez.
4.Üniversitelerle ve diğer kurumlarla işbirliği yapılarak eğitim personellerinin teknoloji kullanım kapasitesini geliştirici çalışmaların yapılması.	Okul Yönetimi Bilişim Tek.Alanı	Sorumlu Müdür Yrd.		Mali Yükümlülük içermez.
5.Okulda stratejik planlama anlayışını yaygınlaştırıcı çalışmaların yapılması.	Okul Yönetimi Stratejik Plan Ekibi	Müdür Yrd. Stratejik Plan Ekip Öğretmeni	Kamu idarelerinde stratejik planlamaya ilişkin usul ve esaslar hakkında yönetmelik	Mali Yükümlülük içermez

STRATEJİK HEDEF 3.2: Mali imkânlar ölçüsünde tüm okulumuzun alt yapı, donatım ihtiyacını karşılamak,gereken çalışmaları yapmak.

3.2. PERFORMANS GÖSTERGELERİ

Hedef 3.2	Önceki Yıllar		Plan Dönemi Sonu
	2012/2013	2013/2014	2019
Alınan hibe/bağış/ tutarı	-	-	-
Fiziki imkânları iyileştirilen ve alt yapı eksiklikleri giderilen derslik sayısı	16	16	16
Fiziki imkânları iyileştirmeye ve alt yapı eksiklikleri gidermeye yönelik yapılan çalışma sayısı	3	5	15
Fiziki imkânların iyileştirilmesi ve alt yapı eksikliklerinin giderilmesine yönelik yapılan harcama tutarı	6000TL	2250TL	15000TL
Donatımı yapılan derslik sayısı	16	16	16
Engellilerin kullanımına yönelik yapılan düzenleme sayısı	1	1	4
Derslik Başına Düşen Öğrenci Sayısı	25	20	15

Mevcut Durum

- ❖ Okulumuza bütçeden ayrılan pay yoktur.
- ❖ Okulumuz tekli eğitim yapmaktadır.
- ❖ Spor salonumuz yoktur.
- ❖ Çok amaçlı salon veya konferans salonumuz yoktur.
- ❖ Okulumuzda engellilerin kullanımına yönelik düzenleme yapılmamıştır.
- ❖ Okul iç ve dış cephe, atölyeler ve pansiyon boya-badanası yapılmamıştır.
- ❖ Pansiyon binası güneş enerjisi tamirati yapılmamıştır.
- ❖ Okul ihata üstü duvar üstü parmaklıkları tamamlanmamıştır.
- ❖ Okul trafosu sorunludur.
- ❖ Okul giriş kapısında turnike sistemi yoktur.
- ❖ Okul bahçesi ağaçlandırma ve bahçe düzenlemesi yapılmamıştır.

TEDBİRLER 3.2.

Tedbir/Strateji	Koordinatör Birim	İlişkili Alt Birim/Birimler	Yasal Dayanak	Tahmini Maliyet
1.Yönetici kadrosunun özenli, tecrübeli, bilgili, genç ve yetenekli oluşundan faydalanarak; diğer kurumların(Kaymakamlık, Belediye, Emniyet Müdürlüğü, Ticaret Odası, diğer okullar vs.) okulumuzun yapım ve donatım ihtiyaçlarına yönelik işbirliğinin etkili şekilde yapılması.	Okul Yönetimi	Okul Müdürü		Mali Yükümlülük içermez.
2.Okulumuzun eğitsel donanım yetersizliğinden kaynaklanan (müzik, resim, fen ve teknoloji, genel derslik donanımları vb.) eksikliklerin yardımsever ve güçlü ekonomiye sahip kişilerle işbirliği ile çözümünü sağlamak.	Okul Yönetimi	Okul Müdürü		Mali Yükümlülük içermez
3.Okulumuzda çok amaçlı salonun olmamasından dolayı; diğer kurumların (Kaymakamlık, Belediye,	Okul Yönetimi	Okul Müdürü		Mali Yükümlülük içermez.

Emniyet Müdürlüğü, Ticaret Odası, diğer okullar vs.) salon okulumuzca işbirliği içerisinde etkin ve verimli kullanılmasının sağlanması.				
4.Özel alt sınıfların sayısını arttırmak ve destek eğitim odalarını yaygınlaştırmak	Okul Yönetimi Rehberlik Servisi	Okul Müdürü Rehber öğretmen	Özel Eğitim Hizmetleri Yönetmeliği	Mali Yükümlülük içerir.
5.Yardımsaver ve güçlü ekonomiye sahip kişiler ve diğer kurumlarla işbirliği yapılarak fiziki altyapının iyileştirilmesi	Okul Yönetimi	Okul Müdürü		Mali Yükümlülük içerir.
6.Engelli öğrencilerin eğitim öğretim görecekları ortamlardaki altyapı eksikliklerini giderecek çalışmaların yapılması.	Okul Yönetimi Rehberlik Servisi	Okul müdürü Müdür Baş Yrd. Rehber Öğretmen	Özel Eğitim Hizmetleri Yönetmeliği	Mali Yükümlülük içerir.
7.Diğer kurumlarla işbirliği yapılarak Okul bahçesinin, öğrencilerin sosyal ve kültürel gelişimlerini destekleyecek ve aktif yaşamı teşvik edecek şekilde düzenlenmesi; öğrencilerin sosyal, sanatsal, sportif ve kültürel etkinlikler yapabilecekleri alanlarının artırılması.	Okul Yönetimi	Müdür Baş Yrd.	Okullarda bakım onarım ve tadilat işleri	Mali Yükümlülük içermez

8. Okula ayrılacak bütçe kapsamında dış ve iç cephe, atölye ve pansiyon iç ve dış cephe boya-badana işlerinin yapılması	Okul Yönetimi	Okul Müdür Baş Yrd.	Merkezi Yönetim Bütçe Kanunu	Mali Yükümlülük içerir.
9. Okula ayrılacak bütçe kapsamında pansiyon binası güneş enerjisi sisteminin tamirata	Okul Yönetimi	Okul Müdür Baş Yrd.	Merkezi Yönetim Bütçe Kanunu	Mali Yükümlülük içerir.
10. Okula ayrılacak bütçe kapsamında okul ihata üstü parmaklıkların tamamlanması	Okul Yönetimi	Okul Müdür Baş Yrd.	Merkezi Yönetim Bütçe Kanunu	Mali Yükümlülük içerir.
11. Okula ayrılacak bütçe kapsamında okul trafosunun revize edilmesi	Okul Yönetimi Elektrik-Elektronik Alanı	Okul Müdür Baş Yrd. Elektrik-Elektronik Alan Şefi	Merkezi Yönetim Bütçe Kanunu	Mali Yükümlülük içerir.
12. Yardımsever kişi ve kuruluşlarla işbirliği yapılarak okul bahçesi ağaçlandırma ve peyzaj düzenlemesi yapılması	Okul Yönetimi	Okul Müdür Baş Yrd.	Okul Aile Birliği Yönetmeliği	Mali Yükümlülük içerir.

HEDEF 3.3: Okulumuzda demokratik yönetim anlayışını geliştirerek, AB uyum programları doğrultusunda denetime açık, katılımcı, şeffaf ve hesap verebilir bir yapı oluşturarak kurumsal yapıyı iyileştirmek.

3.3. PERFORMANS GÖSTERGELERİ

Performans Göstergeleri <i>Kurumsal Kapasite Geliştirme</i>		Önceki Yıllar		Plan Dönemi Sonu
		2012/2013	2013/2014	
1.	Rehberlik ve denetim sonrası zayıf yönü ortaya çıkan alanlarda yapılan iyileştirme sayısı	-	-	-
2.	Rehberlik ve denetim sonuçlarına göre yapılan önerilerin uygulanma oranı	-	-	-
3.	Uygulanan ulusal ve uluslararası proje sayısı	-	-	1
4.	Sosyal ortaklarla yapılan protokol sayısı	-	-	1
5.	AB'ye uyum sürecinde gerçekleştirilen proje sayısı	-	-	1

Mevcut Durum

İlçemizde kurumsal ağ olarak DYS sistemi 2015 tarihinden itibaren kullanılmaya başlanmıştır.

Kadın yönetici sayısının toplam yönetici sayısına oranı % 14,30

TEDBİRLER 3.3.

Tedbir/Strateji	Koordinatör Birim	İlişkili Alt Birim/Birimler	Yasal Dayanak	Tahmini Maliyet
1. Yöneticilerin katılımcı anlayışıyla eğitimin tüm bileşenlerinin karar verme sürecine katılmaları ile kurum kültürünün geliştirilmesi çalışmalarının yapılması.	Okul Yönetimi OGYE	Okul Müdür Yrd. OGYE Ekip Öğrt.	Eğitimde Kalite Yönetim Sistemi Yönergesi	Mali yükümlülük içermez
2. Kurumsal yapı geliştirilerek, bürokrasi sonucu yavaşlayan iş ve işlemlerin daha etkin ve hızlı hale gelmesinin sağlanması.	Okul Yönetimi	Okul Müdürü	Tüm Yönetmelikler	Mali yükümlülük içermez
3. Üniversitelerle işbirliği yapılarak yönetim ve organizasyon eğitimlerinin çoğaltılmasına yönelik çalışmaların yapılması.	Okul Yönetimi	Sorumlu Müdür Yrd.	Hizmet içi Eğitim Yönetmeliği	Mali yükümlülük içermez
4. Yönetici kadrosun özenli, tecrübeli, bilgili, genç ve yetenekli olmasıyla Bakanlığın yönetim ve organizasyon politikalarının sürekli değişmesinden kaynaklanan olumsuzlukların giderilmesine yönelik çalışmaların yapılması.	Okul Yönetimi	Okul Müdürü		Mali yükümlülük içermez
5. Okul ve kurumların hizmet ve kalite standartları geliştirilerek, kalite yönetim sistemine işlerlik kazandırılması.	Okul Yönetimi TKY Ekibi	Müdür Yrd. TKY Ekip Öğretmeni	Eğitimde Kalite Yönetim Sistemi Yönergesi	Mali yükümlülük içermez

6.Okul stratejik planına göre birimlerin performanslarının izlenmesi.	Okul Yönetimi Stratejik Plan Ekibi	Sorumlu Müdür Yrd.	Eğitimde Kalite Yönetim Sistemi Yönergesi	Mali yükümlülük içermez
7.Sivil toplum kuruluşları ile ilişkiler geliştirilerek katılımcı bir işleyişle çalışmaların yapılması.	Okul Yönetimi	Okul Müdürü		Mali yükümlülük içermez
8. Kadın çalışanların pozitif ayrımcılık ile görev almalarını kolaylaştırıcı ve özendirici çalışmaların yapılması ve yönetimde etkin kılınması	Okul Yönetimi	Müdür Baş Yrd.		Mali yükümlülük içermez.
9. İhtiyaç alanlarına göre en uygun projelerin belirlenmesi ve uygulamaya konulması sağlanarak, projelerin, teklifi, yazımı, yürütülmesi ve sürdürülebilirliği başta olmak üzere tüm süreçlerin etkin yönetiminin sağlanması.	Okul Yönetimi Stratejik plan ekibi	Müdür Yrd. Stratejik plan ekip öğretmeni	TKY Yönetmeliği	Mali yükümlülük içermez.

DÖRDÜNCÜ BÖLÜM
MALİYETLENDİRME

Okul Stratejik Plan Tema, Stratejik Amaç, Hedef Maliyet İlişkisi
SP Tema, SA, SH, Maliyet İlişkisi Tablosu

TEMA	STRATEJİK AMAÇLAR / HEDEFLER	2015	2016	2017	2018	2019
		MALİYETİ	MALİYETİ	MALİYETİ	MALİYETİ	MALİYETİ
TEMA-1	STRATEJİK AMAÇ 1					
	Stratejik Hedef 1. 1	1000 TL	1200 TL	1400TL	1600 TL	1800 TL
	Stratejik Hedef 1. 2	-	-	-	-	-
TEMA-2	STRATEJİK AMAÇ 2	-	-	-	-	-
	Stratejik Hedef 2. 1	--	-	-	-	-
	Stratejik Hedef 2. 2	-	-	-	-	-
	Stratejik Hedef 2. 3	-	-	-	-	-
	Stratejik Hedef 2. 4	-	-	-	-	-
TEMA-3	STRATEJİK AMAÇ 3					
	Stratejik Hedef 3. 1	-	-	-	-	-
	Stratejik Hedef 3. 2	105.000 TL	227.000 TL	15.000 TL	55.000 TL	150.000 TL
	Stratejik Hedef 3. 3	-	-	-	-	-
Amaçların Toplam Maliyeti:		106.000 TL	228.200 TL	16.400 TL	56.600 TL	151.800 TL
GENEL YÖNETİM GİDERİ		204.960 TL	108.800 TL	353.600 TL	342.400 TL	278.200 TL
STRATEJİK PLAN TOPLAM MALİYETİ:		1.846.960 TL				

KAYNAK TABLOSU

KAYNAKLAR	2014-2015 (TL)	2015-2016 (TL)	2016-2017 (TL)	2017-2018 (TL)	2018-2019 (TL)
Genel Bütçe	251.960 TL	275.000 TL	300.000 TL	325.000 TL	350.000 TL
Okul Aile Birliği	59.000 TL	62.000 TL	70.000 TL	74.000 TL	80.000 TL
Otopark	-	-	-	-	-
Diğer	-	-	-	-	-
Toplam	310.960 TL	337.000 TL	370.000 TL	399.000 TL	430.000 TL
GENEL TOPLAM	1.846.960 TL				

BEŞİNCİ BÖLÜM

İZLEME VE DEĞERLENDİRME

İZLEME VE DEĞERLENDİRME

İZLEME DEĞERLENDİRME

İzleme, stratejik plan uygulamasının sistematik olarak takip edilmesi ve raporlanmasıdır. Değerlendirme ise, uygulama sonuçlarının amaç ve hedeflere kıyasla ölçülmesi ve söz konusu amaç ve hedeflerin tutarlılık ve uygunluğunun analizidir. (Kamu İdareleri İçin Stratejik Planlama Klavuzu) Okulumuz stratejik planında yer alan amaç ve hedeflerin gerçekleştirilmesine yönelik proje ve faaliyetlerin uygulanabilmesi için amaç, hedef ve faaliyetler bazında sorumluların kimler/hangi birimler olduğu belirlenmesi amacıyla stratejik hedef birim ilişkilendirilmesi yapılmıştır. Sağlıklı bir izleme ve değerlendirmeyi sağlayacak amaç, hedef ve faaliyetlerin ne zaman gerçekleştirileceği, hangi kaynakların kullanılacağı gibi hususların yer aldığı eylem planları ise Stratejik Planlama Ekibi tarafından hazırlanmaktadır. İzleme ve değerlendirme faaliyetlerinin etkili olarak gerçekleştirilebilmesi için okulumuz stratejik planında ortaya konulan hedeflerin nesnel ve ölçülebilir göstergeler ile ilişkilendirilmesini sağlanmıştır. Stratejik planlama sürecinde izleme faaliyetinin temelini oluşturan performans göstergeleri ile ilgili veriler, Stratejik Planlama Ekibince düzenli olarak toplanmakta ve değerlendirilmektedir. İzleme ve değerlendirme faaliyetleri sonucunda elde edilen bilgiler kullanılarak, stratejik plan gözden geçirilmekte, hedeflenen ve ulaşılan sonuçlar karşılaştırılması yapılmaktadır.

PERFORMANSIN İZLENMESİ

Performansın izlenmesi, izleme faaliyetinin temelidir. Bunun için performans göstergeleri ile ilgili veriler düzenli olarak toplanmalı ve değerlendirilmelidir. (Eğitimde Stratejik Planlama MEB) Bu aşamada gerçek performansın “planlanan” performansla karşılaştırılarak, stratejik plan ve planlama sürecinin periyodik bir şekilde değerlendirilmesi hedeflenmiştir.

İlçe, Okul Birimleri İzlem Değerlendirme Zaman Kapsamı Tablosu

İzleme Değerlendirme Dönemi	Gerçekleştirilme Zamanı	İzleme Değerlendirme Dönemi Süreç Açıklaması	Zaman Kapsamı
Okulların Birinci İzleme-Değerlendirme Dönemi	Her yılın Şubat ayı içerisinde	<ul style="list-style-type: none"> Performans göstergeleri ile ilgili gerçekleşme durumlarına ilişkin verilerin toplanması ve incelenmesi Performans Göstergelerinin gerçekleşme durumları hakkında hazırlanan raporun üst yöneticiye sunulması 	Eylül Ocak (1.Dönem) dönemi
Okulların İkinci İzleme-Değerlendirme Dönemi	Aynı yılın Haziran ayı sonuna kadar	<ul style="list-style-type: none"> Performans göstergeleri ile ilgili gerçekleşme durumlarına ilişkin verilerin toplanması ve incelenmesi Performans Göstergelerinin gerçekleşme durumları hakkında hazırlanan raporun üst yöneticiye sunulması 	Eylül Haziran Dönemi Eğitim öğretim yılı

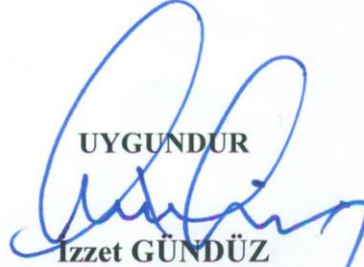
Urla Çok Programlı Anadolu Lisesi 2015-2019 Stratejik Planı üst kurulumuzca yürürlüğe girmesi için uygun görülmüştür.

URLA ÇOK PROGRAMLI ANADOLU LİSESİ STRATEJİK PLAN ÜST KURULU

Sıra No	ADI SOYADI	ÜNVANI	GÖREV YERİ	İMZASI
1	Habibe ATKAYA	Müdür Baş Yardımcısı	Urla Çok Programlı Anadolu Lisesi	
2	Mehmet AKÇOK	Öğretmen	Urla Çok Programlı Anadolu Lisesi	
3	Ayşe ACAROĞLU	Okul Aile Birliği Başkanı	Urla Çok Programlı Anadolu Lisesi	
4	Hüseyin DİKMEN	Okul Aile Birliği Yönetim Kurulu Üyesi	Urla Çok Programlı Anadolu Lisesi	

Yukarıda sunulan Urla Çok Programlı Anadolu Lisesi 2015-2019 Yılı Stratejik Planı tarafımdan onaylanmıştır.


Nurettin AVINCA
Okul Müdürü


İzzet GÜNDÜZ

İlçe Milli Eğitim Müdürü